

KONGE

LUNDEEN

1987

KONGELUNDEN 1987

Rapporten er stadig en intern rapport, som i reduceret omfang omhandler de i år ialt 217 trufne arter, men denne gang er der dog medtaget efterårstotaler for en del flere arter.

Redaktør: Preben Berg, Breslaugade 10, 3.tv. 2300 S.

Der er denne gang modtaget materiale fra:

TA	Tim Andersen	LN	Lars Nordbjørg
PB	Preben Berg	JLP	Johnny L. Pedersen
SC	Svend Christoffersen	SKR	Stig Kjærgaard Rasmussen
HPJ	H. P. Jensen	AR	Alex Rosendal
MBK	Mogens B. Kristensen	AS	Axel Schäffer
JHL	John H. Linderström	VV	Vagn Valentinussen
SAL	Svend Aage Linderström		

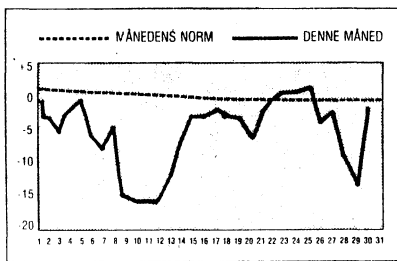
Derudover er der modtaget oplysninger fra FupS, dog kun for vadefugle, dværgmåge, skægmejse - tornskader samt værlinger.

Dækningen på Svp. har i år været god idet der var så godt som daglig bebanding i perioden 12/9 - 19/10. Ult. oktober - pr. november dog kun dækning (Svp./Kls.) på 12 dage.

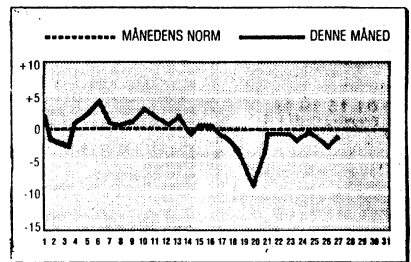
For en ordens skyld bør det nævnes, at den daglige notering af spurvefugletræk fra Afl. efterhånden har fået en meget tilfældig karakter, hvilket indebærer at totalerne for en del arter ikke kommer op på tidligere års niveau.

For 3. år i træk blev vi belemret med en isvinter. Havet var mere eller mindre isbelagt (med våger) fra starten af januar til de første dage af april måned, hvor først de sidste rester af isbjergene tøede for forårs-solens stråler.

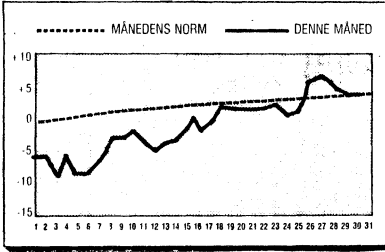
Januar



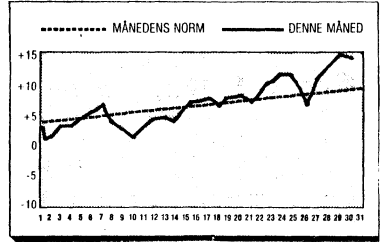
Februar



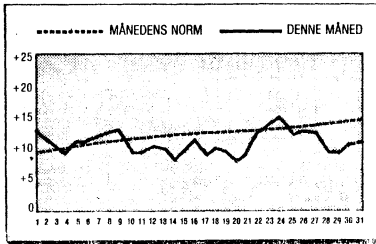
Marts



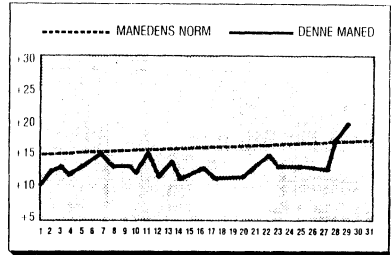
April



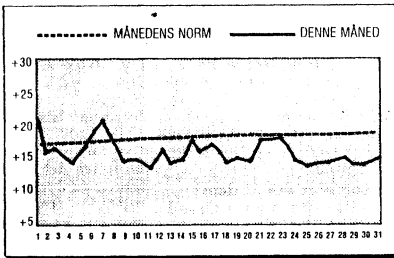
Maj



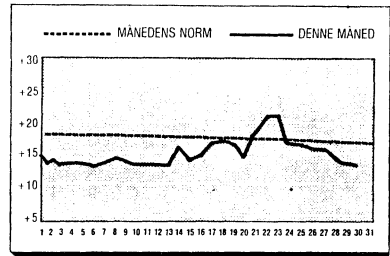
Juni



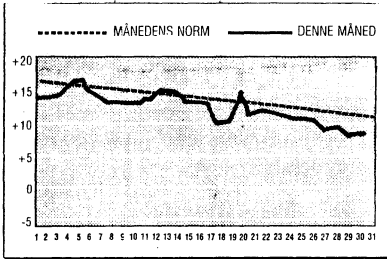
Juli



August



September



Oktober

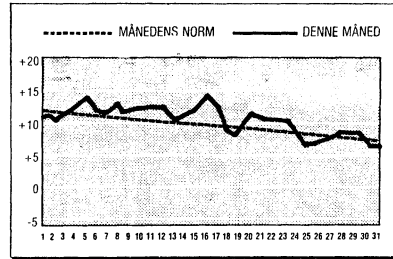
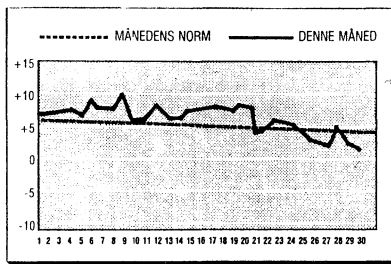
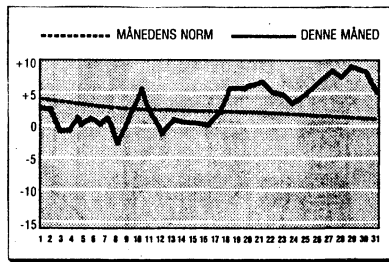


Fig. 1 -12: Gennemsnitstemperaturen målt i København for årets måneder.

November



December

RØDSTRUBET LOM (*Gavia stellata*).

13/4 1 + 22/8 - 23/12 ialt 21 artsbestemte, flest 22/9 7 SØ + 1 rst.,
5/10 3 SØ (PB).

SORTSTRUBET LOM (*Gavia arctica*).

13/4 - 7/6 + 4/10 - 24/11 ialt 9 artsbestemte, flest 4/10 3 SØ (PB).

LOM SP. (*Gavia sp.*).

Nedenstående 134 ex. er incl. artsbestemte lommer.

13/4 - 29/6 ialt 14, flest 9/6 3 SØ (PB). Herimellem også 1 rst. på vandet
henholdsvis 8/5 og 1/6.

22/8 - 30/12 ialt 120, flest 22/9 9 + 1 rst., 23/9 8, 28/9 7, 3/10 9,
17/10 10, 10/11 7 ellers højst 6/dag (PB,SAL,LN,SKR,AS).

Udover den angivende rastobs. også en den 6/10.

LILLE LAPPEDYKKER (*Tachybaptus ruficollis*).

1-2/1 1-2 Kls. samt med. juli - dec. ialt 14 obs. af 1-3 omkring G.S.
En enkelt obs. fra Af1.: 31/7 1 (LN).

TOPPET LAPPEDYKKER (*Podiceps cristatus*).

8/5 - 7/10 ialt 19 obs. af 1-3 trk./rst. jævnt fordelt over perioden.

GRÅSTRUBET LAPPEDYKKER (*Podiceps griseigena*).

5 obs.: 29/8 1 Kls., 3/9 1 trk. SV, 17/9 1 Ø/rst., 19/9 1 Kls., 15/10 1
v/rst. (PB,LN).

NORDISK LAPPEDYKKER (*Podiceps auritus*).

9/2 1 Svp. (HPJ).

SORTHALSET LAPPEDYKKER (*Podiceps nigricollis*).

3/8 1 Af1. (SC) - og det var så "fuldt hus"!

SKARV (*Phalacrocorax carbo*).

Fra 1. halvår flest 3/1 310 Kls.

I perioden 31/3 - 28/5 foreligger der nogle trækobs. af ialt 164 trk. Ø
over land på 7 dage.

Fra 2. halvår blev de 5 højeste tal: 26/9 1280, 13/10 1420, 17/10 2020,
18/10 1420, 2/11 1910 (PB,SAL,LN,SKR).

RØRDRUM (*Botaurus stellaris*).

3-4/1 1 Af1. (SC,LN,SKR).

FISKEHEJRE (*Ardea cinerea*).

Flest rst.: 22/8 30, 29/8 20, 11/9 2 ad.+ 16 juv. Af1.Kls.(SKR).
Et træktaal over 10: 6/7 13 SV (LN).

KNOPSVANE (*Cygnus olor*).

Flest rst.: 24/1 293 og 2/3 280 ad.+ 16 2K Kls.(SAL, LN).
Flest trk.: 16/9 67.

PIBESVANE (*Cygnus columbianus*).

Forår: 11/4 10 NØ, 16/4 8 ad. NØ, 19/4 17 (ad.) NØ (PB, SC, SKR).
Efterår: 5/11 33 trk. NV (VV).

SANGSVANE (*Cygnus Cygnus*).

Træk forår: 3/2 3 V samt 27/3 - 24/4 ialt 87, flest 27/3 22 ad., 9/4 20 (6 2K), 13/4 16 (1 2K) Ø/NØ (SC, LN).
Flest rst.: 26/1 6 ad.+ 6 2K, 7/2 9 ad.+ 4 2K, 9/2 15, 12/2 8 ad.+ 4 2K, og 9/4 17 ad.+ 7 2K alle Kls.(SC, HPJ, JHL, SAL, LN).
2 maj obs.: 3/5 1 ad. Kls., 4/5 2 ad. Af1.(PB, SC).
Træk efterår: 13/10 - 24/12 ialt 128, flest 13/10 16 ad., 5/11 38 (5 1K), 9/12 23 (PB, SC, HPJ).
Frå 2. halvår, flest rst.: 20/12 7 ad.+ 4 1K, 22/12 7 ad.+ 3 1K, 29/12 6 ad.+ 4 1K Af1.Kls.

SÆDGÅS (*Anser fabalis*).

1-5/1 ialt 157 trk. V + 22/2 - 12/4 totalt 962 trk. Træktaal o/50: 5/1 122 V, 11/3 75, 15/3 213 (kun obs. til 10.00), 22/3 362 NØ (TA, SC, LN, SKR).
30/9 - 28/11 ialt 129 trk., flest 1/10 27 NNØ, 27/10 22 V, 2/11 44 V (PB, SC, SAL).
Årets eneste rastobs. udgøres af: 10/10 1 Af1.

KORINÆBBET GÅS (*Anser brachyrhyncus*).

14/11 1 trk. NV (LN).

BLISGÅS (*Anser albifrons*).

Forår: 31/3 1 2K trk. VSV, 3/4 5 trk. NØ (SC, JHL, SAL, LN).
Efterår, ialt 228 trk.: 1/10 6 ad.+ 5 1K ØNØ, 2/10 75 ØNØ/S, 21/10 120 SØ, 25/10 9 SØ, 2/11 2 SV, 7/11 11 Ø (PB, SC, LN, AS, VV).

GRÅGÅS (*Anser anser*).

Jan.-feb.: 11/2 12 trk. Ø, 25/2 5 trk. Ø (SC).
Arten daglig fra 13/3 og herefter en rastforekomst et godt stykke over normalen bl.a. 9/4 90 Kls.(SAL). Fra den sædvanlige kulminationsperiode flest 27/7 188 KE, 28/7 155 Af1., 9/8 150 Af1.(SC, AS).
Et træktaal o/50: 2/11 124 SV (SC, SAL).
De sidste: 10/11 3 NØ, 14/11 11 trk. V (PB, AS).

GRÅ - GÆS (*Anser sp.*).

13/3 3 NØ, 22/3 25 trk., 28/3 13 NØ.
31/8 1 S, 19/9 24 SØ, 28/9 2 rst.(fmt. sæd), 29/9 8 NØ + 3 SV (sæd/blis), 11/10 9 NØ, 4/11 36 trk. ØNØ.

KANADAGÅS (*Branta canadensis*).

Træk: 5/1 7 V samt 22/3 - 11/4 ialt 78 trk., flest 22/3 32 NØ, 28/3 26 NØ (SAL, LN, SKR).
Rast o/15: 2/1 18 Kls., 3/1 25 Kls., 9/4 22 Af1.(JHL, SAL, LN, SKR).
3 obs. fra sensommeren !: 25/8 13 Af1., 31/8 6 trk. V, 1/9 2 trk. SV (SC, LN, AS).
De resterende obs. faldt mere normalt sidst på året, men til gengæld flere større flokke:
Rast: 2/12 18 Af1., 8/12 10 Kls., 28/12 8 Af1., 30/12 30 Kls.(PB, SC, AS).
Træk, ialt 176 SV/V: 28/11 30, 8/12 9, 13/12 34, 27/12 6, 29/12 97 (55+42)-rekord! (PB, JLP, AS).

BRAMGÅS (Branta leucopsis).

8/4 - 29/4 ialt 2692 trk. på 10 dage, flest 8/4 210 Ø, 19/4 1150 Ø, 20/4 389, 22/4 210 Ø, 24/4 425 Ø, 28/4 127 ØSØ (PB,SC,LN,SKR,AS).

En enkelt rastobs., men på et afvigende tidspunkt: 29/5 2 NV Kls.(PB).
Fra starten på efteråret endnu en afviger: 19/9 24 trk. SØ (SC). NB Flokken blev set af yderligere 3 personer, men der hersker uenighed om hvad det var!

19/9 24 + 2/10 - 18/11 ialt 1626 trk. på 13 dage. Træktal o/100: 20/10 403 (+ 1625 Vestamager), 2/11 420 + flok hørt., 5/11 520 (SC,SAL).

Rast: 21/10 - 10/11 næsten dagligt 1-13 Afl.Kls., dog 22-23/10 21 Afl., 6/11 70 Afl., 7/11 59 Afl.(SC,LN,JLP,SKR).

KNORTEGÅS (Branta bernicla).

15/5 - 9/6 ialt 2691 trk. Ø/NØ på 13 dage, flest 28/5 159, 29/5 1010, 30/5 1128, 1/6 200 ellers højst 67/dag (PB,SC).

Rast: 15/5 1, 29/5 1, 6/6 3, 7/6 2, 13/5 5 Afl.Kls.

Mellem 21/6 og 9/7 blev 1 ad. set 6 gange Afl.Kls.(SC,JHL,LN,SKR).

17/9 - 1/11 ialt 933 trk. SV/NV, flest 22/9 378, 24/9 66, 26/9 164, 1/11 60 (PB,SC,SAL,LN,SKR,VV).

Rast: set rst. i perioden 17/9 - 23/11 med 1-40 Afl.Kls., dog 31/10 60, 3-5/11 62 og 6/11 88 Afl.(SC,LN,VV).

BRANTA SP. (Branta sp.).

2/10 5 trk. SV

GÅS SP.

22/3 2 Ø, 28/3 5 NØ, 16/4 4 Ø, 24/5 12 NV, 26/5 9 Ø/S.

2/10 25 SV+ 10 NØ, 12/10 3 V.

RUSTAND (Tadorna ferruginea).

2/5 1 han trk. Ø (SC).

GRAVAND (Tadorna tadorna).

De første obs. faldt 11/2 1 han, 12/2 2, 17/2 2 Afl.Kls.(SC,LN). Den næste igen den 24/2 og herefter var arten daglig.

Flest rst.: 28/3 255, 16/4 177 og fra sommeren: 8/8 18 ad.+ 100 juv.+ 22 pull. Afl.Kls.(LN,SKR).

Ingen træktal over 100.

December: 3/12 1, 9-25/12 1 juv., 26-28/12 1, 30-31/12 1 han Afl.(SC,LN,SKR).

PIBEAND (Anas penelope).

Vinter: 1/1 1 Kls., 3/1 1 hun Afl., 22/2 1 Kls.(LN,SKR).

De første på optræk blev: 21/3 1 han Kls., 22/3 21 Kls. og årets største rasttal blev: 11/4 75 Afl. og 14/9 195, 16/9 180, 19/9 183 Afl.Kls.(SC, LN,SKR).

15/8 - 7/11 ialt 4409 trk., flest 6/9 298, 17/9 318, 20/9 475, 22/9 262, 9/10 255 ellers højst 212/dag (PB,SC,SAL,SKR,AS).

December: 12/12 2 Afl.Kls., 13/12 6 Afl.(SC,SAL,LN,SKR).

KNARAND (Anas strepera).

7-30/4 så godt som dagligt 1-2 par Afl.Kls., dog 24/4 3 han.+ 2 hun. Afl. Kls., 25/4 4 han.+ 3 hun. Kls.(SC,SAL,LN,SKR).

Herefter en obs.: 28/7 1 par Afl.(LN).

KRIKAND (Anas crecca).

F: 22/3 1 han Svp., 28/3 72 Afl.Kls.(SC,SAL,LN,SKR,VV).

Flest rst.: 29/3 235 Afl., 24/4 89 Afl.Kls. og 22/8 225 Afl., 28/8 220 Afl.Kls. (LN,JLP).

December: 9-10/12 1 Afl., 13/12 20 Afl. (SC,LN).

GRÅAND (Anas platyrhynchos).

Rastttal på 500 og derover: 29/1 600 Svp., 7/2 500 Af1., 28/3 860 Af1.Kls. og 15/8 510 Af1.Kls.(SC,LN,SKR).

SPIDSAND (Anas acuta).

F & S: 27/3 2 Af1., 28/3 8 Kls. og 2/11 1 trk., 27/11 1 trk. V (PB,SC,JHL, SAL,SKR,VV).

De højeste rastttal fra de 2 halvår blev henholdsvis 28/3 8 Kls. og 15/8 27, 28/8 34 Af1.Kls., 13/9 31 Kls.(PB,LN,SKR).

16/8 - 27/11 ialt blot sølle 215 trk., flest 13/9 36.

ATLINGAND (Anas querquedula).

1. halvår: 26-27/4 1 par Kls., 30/4 1 par Af1. samt 16/6 + 20-21/6 1 han Af1. (SC,JHL,SKR,VV).

4 efterårsforekomster er over normalen: 6/8 1 han + 2 hun. Af1., 8/8 1 Af1., 12/8 1 Af1., 11/9 1 Kls. (SC,JHL,LN,VV).

SKEAND (Anas clypeata).

F & S: 29/3 2 Af1., 31/3 2 Af1.Kls. og 28/9 3-4 Kls.(PB,SC,LN).

Flest rst. henholdsvis: 13/4 9 Kls., 22/4 9 Kls. og 6/8 20, 9/8 22, 12/8 20, 15/8 26, 24/8 24 fortrinsvis Af1. (SC,LN,SKR).

Træk: bl.a. 12/4 8 Ø og 29/5 9 han. Ø. I perioden 30/8 - 24/9 blev der blot noteret 23 trk., flest 13/9 11 (SC).

RØDHØVEDET AND (Netta rufina).

En han blev set ved 17 lejligheder oftest stående på isen ved Svp i perioden 28/2 - 31/3 (TA,PB,SC,JHL,SAL,LN,JLP,SKR,VV).

TAFFELAND (Aythya ferina).

Først en meget lokal savleobs. nemlig: 18/1 20 Af1.(SC). Så lykkedes det endelig at få slæbt en "større" flok med de mange trolldænder, hvilket tilsyneladende ikke har kunne lade sig gøre de andre isvintre!

Derudover foreligger der de sædvanlige spredte obs. af 1-4 trk./rst. på 9 dage mellem 24/5 og 24/11 (PB,SC,LN m.fl.).

TROLDAND (Aythya fuligula).

Mellem 14/1 og 2/3 foreligger der 5 antal på 500-1400 fortrinsvis fra Kls., men derudover disse for nyere tid rekordstore antal:

18/1 10.000 Af1., 6/3 8.000 Af1., 7/3 6.000 Svp., 8/3 8.000 Svp., 10/3 3.000 Svp. (TA,SC,LN,SKR).

De største tal, som redaktionen har kendskab til, udgøres af: 3/2 - 1963 30.000 Kls. og 20/1 - 1963 15.000 Kls. Fra tiden efter rapportens start i 1972 var dette tal størst: 3/3 - 1979 2.200 Kls.

Yngel: Fra 1/8 blev 3 hunner i kanalen ved G.S. bemærket med henholdsvis 7 + 6 + 3 pull.

BJERGAND (Aythya marila).

Fra jan. - marts blot 3 obs. hvilket nok hænger sammen med at de store trolldandeflokke oftest lå ret langt ude og delvis gemt bag diverse isskrninger.

24/1 1 hun, 1/3 1 ad. han+ 2 hun., 4/3 2 han.+ 3 hun. alle Kls.(PB,JHL,SAL,SKR). Dertil kommer 3/4 1 han fundet død Af1.(JLP).

En sommerobs.: 13/6 1 ad. han Af1. (SC,LN).

Fra efteråret 8 obs.: 1/10 5 Kls., 7/10 1 hunf. trk. V, 31/10 2 trk. SØ, 2/11 5 NV, 4/11 8 Kls., 27/11 13 hun./juv. Kls., 27/12 1 hun./juv. Kls.(PB, JHL,SAL,LN,SKR,AS).

EDERFUGL (Somateria mollissima).

Forår, træk o/1000: 8/4 1118, 12/4 4030, 13/4 min. 7500 (SC,LN).

Flest rst.: 27/5 1600 Kls., 13/6 1650, 27/6 1570 (50 p.), 29/6 1500 Af1. Kls. og fra efteråret: 23/9 1000 Af1.Kls. (PB,LN,SKR).

De første pull. blev noteret: 10/5 2 hunner med 5 + 3 pull. Af1.

EDERFUGL (fortsat).

29/5 60 ♂♂ + 8/8 - 27/11 ialt blot 11582 trk., flest 17/9 1330, 22/9 1180, 30/9 1770 (PB).

HAVLIT (Clangula hyemalis).

P.g.a. den megen is kun 5 obs. af 2-5 Kls. fra 1. halvår, dog 3/1 13 Kls. inden havet frøs til.

S & F: 19/4 2 Kls. og 2/10 1 trk. S, 7/11 1 trk. Ø (PB, LN, AS).

Fra nov. - dec. flest: 27/11 50, 13/12 40, 23/12 25 Kls. (PB).

SORTAND (Mellanitta nigra).

Fra foråret blot 5 obs. af 1-3 trk/rst. i tiden 3/4 - 9/6 (3 pr. juni).

13/9 - 27/11 ialt 435 trk., flest 13/9 70 Ø, 16/9 35 SV, 19/9 38, 20/9 60 V, 10/10 47 SØ, 7/11 35 SV+ 2 Ø, 9/11 40 SV ellers max. 25/dag (PB, SC, LN).

Rast: 14 rastobs. i perioden 1/9 - 28/12 af 1-4 Afl.Kls., dog 15/9 18, 25/9 30, 26/9 15 alle Kls. (PB, LN).

FLØJLSAND (Melanitta fusca).

Forår: 2-28/3 3 obs. af 1 rst. og 15/5 - 3/6 ialt 12 trk. på 5 dage.

16/9 - 27/11 ialt 210 trk., flest 21/9 34 SØ+ 7 V, 24/11 37 SØ, 27/11 50 V ellers højst 19/dag (PB, LN).

Rast: 29/8 - 28/12 blot 4 spredte obs. af 1-2, dog 4/10 10 Kls. (PB).

HVINAND (Bucephala clangula).

Arten blev i perioden 27/1 - 5/4 regelmæssigt noteret rastende i antal over 500; flest:

28/2 1140, 1/3 1200, 7/3 1500, 10/3 1000, 31/3 1600 Afl.Kls. (PB, JHL, SAL, LN, SKR).

Fra juni/juli flest 25/7 7 Kls.

Fra november/december blev højeste antal 12/12 120 Kls.

Et træktal o/50: 8/12 80 (AS).

LILLE SKALLESLUGER (Mergus albellus).

4/1 - 31/3 ialt 18 obs. af 1-9 Afl.Kls. jævnt fordelt over de 3 måneder.

Dog flere 14/1 10 Svp., 18/1 12 Afl. og 28/3 15 Kls. (SC, JHL, SAL, LN, SKR).

To aprilagttagelser bør specielt fremhæves: 9/4 1 han Kls. og 16/4 1 hun Kls. (JHL, SKR).

TOPPET SKALLESLUGER (Mergus serrator).

Rast o/300: 31/3 350 Kls., 18/4 450 Kls., 24/4 560 Afl.Kls. (JHL, SAL, LN, SKR, AS).

Fra månedskiftet juni/juli flere end normalt, flest: 27/6 250 Afl.Kls.

Yngel: Ca. 3 hunner set med pull. Afl.Kls. De første dunklumper blev bemærket 26/7.

Et enkelt større træktal fra foråret: 4/4 187 trk. Ø (SC).

Fra efteråret blev der bemærket noget højere tal end normalt bl.a. disse o/200: 2/11 230 Kls., 22/11 220 Afl.Kls., 27/11 330 Afl.Kls. (PB, SAL, LN, SKR).

STOR SKALLESLUGER (Mergus merganser).

Rast o/40: 18/1 110 Afl., 16/2 42 Afl., 28/3 82 Afl.Kls. (SC, LN, SKR).

Træk o/15: 9/1 34 V, 9/4 30 Ø (SC).

Forårets sidste obs. faldt 29/4 15 Kls.

En sommeragttagelse: 13/6 1 Afl.Kls. (SC, SKR).

Fra nov.-dec. de sædvanlige meget spredte obs., men forinden et par tidlige obs.: 5-6/10 1 Ø/rst. Kls. (PB, LN).

HVEPSEVÅGE (Pernis apivorus).

2/5 - 26/7 ialt 74 trk., heraf de første 2/5 1 SØ, 9/5 2 Ø (SC, JLP, VV). Iagttagelserne fra ult. juni-juli udgøres af: 24/6 1, 28/6 1, 2/7 5 og 26/7 2 alle NØ (SC).

9/8 - 25/9 ialt 249 trk., flest 29/8 106, 31/8 50 (PB, LN, SKR).

HVEPSEVÅGE

1.	15/5	- 66	652
2.	22/5	- 64	328
3.	19/5	- 81	225
4.	19/5	- 75	199
5.	16/5	- 76	193
6.	24/5	- 82	167
7.	22/5	- 86	150
8.	22/5	- 72	143
9.	27/5	- 65	136
10.	20/5	- 75	111

MUSVÅGE

1.	22/4	- 66	624
2.	21/3	- 83	600
3.	27/3	- 76	450
4.	12/3	- 83	421
5.	24/3	- 72	400
6.	16/3	- 78	275
7.	22/3	- 79	274
8.	21/3	- 73	209
9.	25/3	- 85	170
10.	1/4	- 76	138

FJELDVÅGE

1.	19/4	- 75	7
2.	14/4	- 79	7
3.	21/4	- 86	5
4.	27/3	- 76	4
5.	16/4	- 77	4

SPURVEHØG

1.	21/4	- 66	81
2.	14/4	- 82	64
3.	1/5	- 86	50
4.	13/4	- 83	47
5.	4/4	- 83	46

RØRHØG

1.	30/4	- 76	7
2.	2/5	- 87	4
3.	11/5	- 86	3

BLÅ KÆRHØG

1.	3/5	- 74	10
2.	30/4	- 76	9
3.	26/4	- 75	6
4.	18/3	- 78	6
5.	26/4	- 75	5

FISKEØRN

1.	22/4	- 66	11
2.	13/4	- 83	8
3.	12/4	- 79	6
4.	21/4	- 66	5
5.	2/4	- 76	5

TÅRNFALK

1.	26/4	- 75	5
2.	1/5	- 76	3

DVÆRGFALK

1.	15/4	- 75	5
2.	1/5	- 76	4
3.	31/3	- 80	3
4.	2/4	- 84	3
5.	1/5	- 86	3

Tabel 1 - 9:

De bedste optrækdage for en række udvalgte rovfuglearter i perioden 1964-66 samt 1972-87.

Redaktøren har anset 3 obs. for at være upålidelige, nemlig Fjeldvåge: 23/2 - 74 12, 27/3 - 78 18; Tårnfalk: 11/3 - 73 5.

RØD GLENTE (Milvus milvus).

Forår: 22/3 1 Ø, 28/4 2-3 NØ/NV, 2/5 1 S - ialt 4-5 trk. (SC,AS).

Efterår: 25/8 1 Ø trk./rst., 1/9 1 trk. V, 25/9 1 indtrk. → NNØ, 1/10 1 trk. VNV efter rst. - ialt 4 ex. (PB,LN,AS,VV).

HAVØRN (Haliaetus albicilla).

12 obs. af 1 2-3K fugl (ikke nødvendigvis samme) i perioden 24/1 - 13/3 Af1.

Kls.K1. (TA,PB,SC,JHL,SAL,LN,AS). 9/3 blev der set 2 "unge" Svp. (SC).

Trækobs.: 25/2 1 juv. Ø, 9/3 3 "unge" Ø efter rst. Af1. (+ 2 Svp. = 5 ex.!), 11/3 2 "unge" Ø (SC).

RØRHØG (Circus aeruginosus).

18/4 - 21/5 ialt 13 trk., flest 18/4 2, 2/5 4 (SC,VV m.fl.).

9/8 - 29/9 ialt 32 trk., flest 12/8 3, 29/8 5, 31/8 3, 1/9 3, 28/9 5 (PB,SC,JHL,LN,AS,VV).

BLÅ KÆRHØG (Circus cyaneus).

Først 2 på kuldeflugt: 3/1 2 hun./juv. trk. SV.

22/2 1 + 4/4 - 3/5 ialt 6 trk. ØNØ/SØ (på 5 dage).

5/8 - 20/11 ialt blot 67 trk., heraf den første: 5/8 1 hun trk. V (SC).

Træktal over 4/dag: 16/9 12, 21/9 8, 28/9 6 (PB,SC,LN,AS,VV).

HEDEHØG (Circus pygargus).

2 iagttagelser: 30/6 1 2K fnt. hun V-flyv. Af1. (samme fugl som er blevet set på Vestamager) (LN) og 10/8 1 hun trk. V (SC).

HVEPSEVÅGE

1.	3/9	-	76	1753
2.	31/8	-	82	525
3.	23/8	-	81	412
4.	26/8	-	76	401
5.	29/8	-	82	398
6.	28/8	-	83	382
7.	24/8	-	80	290
8.	5/9	-	65	257
9.	29/8	-	72	213
10.	14/9	-	74	202

MUSVÅGE

1.	8/10	-	75	3636
2.	29/9	-	83	1529
3.	28/9	-	83	1202
4.	23/9	-	72	1185
5.	21/10	-	83	1027
6.	3/10	-	80	882
7.	18/9	-	66	845
8.	2/10	-	77	837
9.	15/10	-	85	770
10.	19/9	-	78	768

FJELDVÅGE

1.	29/10	-	77	66
2.	26/9	-	85	43
3.	21/10	-	81	31
4.	15/10	-	85	31
5.	18/10	-	78	24
6.	13/10	-	78	23
7.	21/10	-	78	23
8.	5/11	-	82	21
9.	5/10	-	86	21
10.	4/10	-	73	20

SPURVEHØG

1.	29/10	-	77	429
2.	17/10	-	86	293
3.	19/9	-	78	287
4.	28/9	-	87	255
5.	18/10	-	78	250
6.	21/10	-	83	250
7.	24/9	-	86	240
8.	8/10	-	75	222
9.	21/10	-	82	220
10.	17/10	-	81	215

RØRHØG

1.	27/8	-	83	10
2.	29/8	-	83	8
3.	17/9	-	83	8
4.	5/9	-	82	7
5.	25/8	-	86	7
6.	29/8	-	87	5
7.	28/9	-	87	5
8.	16/9	-	76	4
9.	25/9	-	80	4
10.	12/9	-	82	4

BLÅ KÆRHØG

1.	29/9	-	83	29
2.	21/10	-	83	28
3.	28/9	-	83	17
4.	18/10	-	78	16
5.	3/10	-	80	16
6.	2/10	-	77	15
7.	17/9	-	81	14
8.	17/10	-	81	14
9.	24/9	-	86	14
10.	30/9	-	78	13

FISKEØRN

1.	5/9	-	82	9
2.	29/8	-	83	8
3.	6/9	-	84	8
4.	23/8	-	81	7
5.	24/9	-	82	6
6.	31/8	-	75	5
7.	29/8	-	82	5
8.	12/9	-	83	5
9.	13/9	-	83	5
10.	17/9	-	83	5

TÅRNFALK

1.	24/9	-	82	18
2.	28/9	-	82	17
3.	16/9	-	87	16
4.	23/8	-	81	11
5.	25/9	-	81	11
6.	28/9	-	81	11
7.	23/9	-	82	9
8.	13/9	-	77	8
9.	17/9	-	81	8
10.	26/9	-	81	8

DVÆRGFALK

1.	9/10	-	82	18
2.	7/10	-	75	15
3.	23/9	-	83	14
4.	11/9	-	77	12
5.	21/9	-	83	11
6.	13/9	-	87	11
7.	6/10	-	82	10
8.	13/9	-	77	9
9.	25/9	-	81	8
10.	5/9	-	82	8

Tabel 10 - 18:

De 10 bedste returtrækdage for en række udvalgte rovfuglearter i perioden 1964-66 samt 1972-87.

Redaktøren har her ligeledes anset 3 obs. for at være upålidelige, nemlig Musvåge: 1/10 - 75 2000 (der har selvfølgelig været mange denne dag, men tallet er "lidt for rundt" (=gæt!). Desuden foreligger der heller ikke fra denne dag nogle tal for de andre arter), Tårnfalk: 4/10 - 75 23 (nonsens!), 27/9 - 75 9.

DUEHØG (Accipiter gentilis).

Jan.-maj ialt 6 obs.: 31/1 1 juv. Kl.s., 15/3 1 Kl., 22/3 1 Kl., 18/4 1 trk, NNV, 24/4 1 trk. Ø, 3/5 1 trk. Ø (TA, SC, SAL, LN, AS).

Efterår: 22/8 1 Kl., 8/11 1 trk. V (SC, JHL).

SPURVEHØG (Accipiter nisus).

22/2 2 + 22/3 - 10/5 ialt 115 trk., flest 17/4 31 (SC).

22/8 - 20/11 ialt 1993 trk., flest 16/9 180, 17/9 102, 21/9 200, 28/9 255, 17/10 200, 25/10 150 (PB, SC, SAL, LN, SKR, AS).

MUSVÅGE (Buteo buteo).

Forår: 22/2 - 31/3 31 + 16/4 - 3/5 56 + 13/6 1 ialt blot 88 trk.

31/8 - 10/11 + 8/12 1 ialt blot 1019 trk., flest 29/9 505, 25/10 260 (PB, John Doe).

FJELDVÅGE (Buteo lagopus).

Først en på kuldeflugt: 1/1 1 indtrk. fra SØ.

Forår: 10/3 - 25/4 ialt 10 trk., flest 18/4 3.

31/8 - 20/11 ialt 36 trk., heraf de første: 31/8 1 og 1/9 1 (LN). Iøvrigt højst 5 trk./dag.

FISKEØRN (Pandion haliaetus).

29/3 - 24/4 ialt 13 trk., flest 4/4 2 og 18/4 2.

Fra nedtrækket først et par usædvanlige tidlige fugle: 27/6 1 SSV og 5/7 1 SV (SC, LN, SKR).

27/6 - 5/7 2 + 25/8 - 3/10 ialt 23 trk., flest 29/8 3 (PB, LN) ellers højst 2/dag.

TÅRNFALK (Falco tinnunculus).

31/3 - 18/4 ialt 5 trk.

5/8 2 + 28/8 - 6/11 ialt 67 + 5 trf., flest 13/9 6, 16/9 16, 19/9 7 + 1 trf., 28/9 6 (PB, AS) ellers højst 4/dag.

Flest set rst.: 15/8 11 og 13/9 11 Afl.Kls. (PB, SKR).

DVÆRGFALK (Falco columbianus).

17 - 29/4 ialt 9 trk., flest 17/4 2, 18/4 3 (SC, LN, SKR, AS).

En enkelt rst. fra foråret: 26/4 1 Afl.

1/9 - 31/10 ialt 88 trk., flest 13/9 11, 16/9 8, 17/9 5, 19/9 7, 21/9 7, 28/9 6 (PB, LN, AS) ellers højst 4/dag.

Set rst. i perioden 9/9 - 2/11 på 33 dage med 1-2 Afl.Kls. (dagligt u. sept.-p. okt.), dog 2/10 3 og 12/10 3 Kls. (PB).

LÆRKEFALK (Falco subbuteo).

Forår: 28/4 1 trk. N, 10/5 1 trk. NØ, 19/5 1 Kl.M., 28/5 1 Svp. (PB, SC).

Efterår: 20/8 1 Afl., 16/9 2 trk., 19/9 3 trk., (+) 1 Kls., 23/9 1 Afl. (PB, SC, LN, VV) = 7-8 ex.

LÆRKE/DVÆRG FALK (Falco subbuteo/columbianus).

19/5 1 trk. (VV).

JAGTFALK (Falco rusticolus).

29/1 1 trk. V (SC). Ikke tilsendt SU.

VANDREFALK (Falco peregrinus).

2/1 1 han Afl. (SC).

AGERHØNE (Perdix perdix).

27/1 8 Svp. samt 18/4 - 20/11 ialt 16 obs.-dage af normalt 1-6 Afl.Kls.M. dog 19/10 10 KE (PB).

VANDRIKSE (Rallus aquaticus).

20/4 - 29/9 ialt 11 obs. af 1-2 Afl.Svp. og G.S. (PB, LN, SKR, AS, VV).

GRØNBENET RØRHØNE (Gallinula chloropus).

F & S: 5/4 2 Afl., 9/4 1 Afl. og 7/11 2 Kls., 22/11 2 Kls. (SC, LN, SKR).

Ynglepar: 1 Afl. + 8-9 Kls. (PB, SKR).

BLISHØNE (Fulica atra).

Meget små rasttal fmt. ingen o/50.

Ynglepar: 1-2 Afl. + 10 Kls. (PB, SKR). De to første hold pull. blev noteret henholdsvis 29/5 og 3/6 Svp.

TRANE (grus grus).

Ialt 179 trk.: 29/3 1 V, 9/4 53, 11/4 29, 16/4 2 NØ, 18/4 11 NØ, 19/4 83 (53+30) NØ (SC, JHL m.fl.).

TRANE (fortsat).

2 sommerobs. hvilket fnt. drejer sig om samme fugl, som også er blevet set på Vestamager i den mellemliggende perioden: 25/6 1 V efter rst. Af1. 28/7 1 trk. N (SC).

STRANDSKADE (Haematopus ostralegus).

F & S: 13/3 1 Svp., 21/3 19 Svp. og 2/10 2 Af1. (SC,HPJ,LN,VV).
Flest rst. henholdsvis 28/3 240 og 25/7 209 (5 IK) Af1.Kls. (LN,SKR).
Træk o/150: 20/7 220, 27/7 342, 5/8 198 (PB,AS m.fl.).
Ynglepar: 5 Af1.+ 9-10 Kls. (PB,SKR).

KLYDE (Recurvirostra avosetta).

F & S: 23/3 1 Svp., 28/3 35 Af1.Kls. og 13/9 5 trk., 14/9 5 trk. (PB,SC, JHL,SAL,LN,JLP,SKR,VV).
Flest rst.: 9/4 70 Af1. og 15/7 92, 16/7 135, 21/7 80, 25/7 92 Af1. (SC, LN,SKR).
Træk o/10: 23/6 11, 16/7 115 (efter rst.), 27/7 17, 5/8 12 (SC m.fl.).
Ynglepar: 10-15 Af1.+ 0 KE (SKR).

LILLE PRÆSTEKRAVE (Charadrius dubius).

Forår: 18/4 1 KE, 25/4 1 trk.+ 1 Af1. (PB,SC,SAL,SKR).
Efterår: først en tidlig 27/6 1 Af1. (LN). Fra juli bare en enkelt obs. nemlig 24/7 1 Kls. I perioden 3/8 - 3/9 ialt 16 obs. af 1-4 Af1.Kls. (PB, SC,JHL,SAL,LN,SKR,AS,VV). En efternøler blev set 13/9 1 Af1. (SC).
Træk: 20/8 7 (LN).

STOR PRÆSTEKRAVE (Charadrius hiaticola).

F & S: 17/3 1 Svp., 18/3 3 Svp. og 4/10 4 Af1., 13/10 1 Svp. (PB,SC,LN,JLP).
Flest rst.: 28/3 106 Af1.Kls. og (> 120) 8/8 175 Af1.Kls. (LN,SKR).
Træk o/50: 5/8 90 (SC).
Ynglepar: ca. 25 Af1.+ 19 Kls. (SKR).
C.h. tundrae:
28/5 5 Svp.; 29/5 190 KE/Af1., heraf senere 141 trk. Ø, 30/5 15 KE, 1/6 40 KE, 2/6 55 trk. Ø + 13 KE, 5/6 20 trk. NØ (PB,SC).

HVIDBRYSTET PRÆSTEKRAVE (Charadrius alexandrinus).

1/6 1 indtrk. fra NV Kls. (farveringmærket), 20/6 1 trk. S, 1/7 2 Af1. (PB,LN).

POMERANSFUGL (Eudromias morinellus).

For 3. år i træk er denne art blevet set: 24/8 1 trk. V (LN).

AMERIKANSK/SIBIRISK TUNDRAHJEJLE (Pluvialis dominica/fulva).

Et tillidsfuldt ex. blev set 11/10 1 Af1. (SC). Ikke tilsendt SU.

HJEJLE (Pluvialis apricaria).

F: 24/3 4 Af1., 28/3 15 Kls. (SC,FupS).
En iagttagelse fra maj: 21/5 1 Af1. (SC).
De første fra nedtrækket blev 6/7 11 trk. og flest rst. blev 22/8 60 Af1.
De sidste blev: 22/11 1 Kls. og en decemberobs.: 4/12 3 Af1. (SC,LN,SKR).

STRANDHJEJLE (Pluvialis squatarola).

Fra foråret først en obs. der falder uden for de andre:
29/5 ialt 370 trk. fordelt på følgende måde: 330 rst. ved ankomsten til lokaliteten kl. 04.25. I løbet af 2 1/2 time trak 300 efterhånden NØ/Ø + 30 SV. Herefter ialt 40 trk. Ø i 4 flokke (PB).
De øvrige forårsobs. udgøres af: 9/5 - 6/6 ialt 6 rastobs. af 1-6 Af1.Kls samt disse trækobs.: 17/5 2, 24/5 2, 30/5 65 efter rst., 1/6 15, 2/6 18 (PB, SC m.fl.).
F & S på nedtrækket: 9/7 2 Af1., 10/7 1 ad. hun Af1. og 12/11 2 Af1., 15/11 1 Af1. (SC,LN).
Flest rst.: 27/7 55 Af1., 8/8 20 ad. Af1.Kls. (SC,SKR). Ingen træktaal c/20.

STRANDHJEJLE (fortsat).

I perioden 28/7 - 30/8 foreligger der 8 obs. af 1 2K fugl, dog 28/7 2 Af1. (LN,SKR).

VIBE (Vanellus vanellus).

Vinter: 11/2 4 trk. 0 (SC).

De første blev: 18/3 7 Af1., 20/3 3 Af1.+ 6 M. (SC,HPJ,JLP).

Rast o/300: 17/8 320 Af1., 17/10 310 Af1.Kls. (LN,SKR).

Ynglepar: 20-25 Af1.+ 18-20 Kls. (SKR).

December: 2/12 22 Af1., 19/12 1 Af1. (SC).

ISLANDSK RYLE (Calidris canutus).

Fra foråret ialt 14 obs.-dage fordelt på 2 perioder 26/4-7/5 & 27/5-16/6:
Rast: 28-29/4 1, 2/5 10, 3/5 2, 27/5 3, 29/5 5, 2/6 2, 6/6 5 Af1.Kls.(PB, SC m.fl.).

Træk: 26/4 1, 7/5 18, 30/5 18, 1/6 2, 2/6 3, 7/6 7, 16/6 12 (SC m.fl.).

En fugl fra "mellestrækket": 27/6 1 ad. Af1. (SC,LN,SKR).

F & S på nedtrækket: 15/7 1 Af1., 19/7 4 ad. Af1. og 19/9 9 Af1.

Træk o/50: 2/8 250, 5/8 123 (SC).

Rast o/40: 27/7 134, 1/8 70 ad., 3/8 106 alle Af1. (SC,SKR). Flest juvenile blev noteret 14/9 7 ad.+ 28 juv. Kls. (PB,LN).

SANDLØBER (Calidris alba).

Først et par seje obs. fra foråret:

1/6 56 trk. 0 efter rst. + 9 Kls. = 65 ex., 2/6 35 trk. 0 (PB).

Derudover de sædvanlige par obs. af nogle enkelte fugle: 21/5 2 Af1., 5/6 1 Af1. (SC,VV).

De første iagttagelser fra nedtrækket faldt tidligt: 10/7 1 ad. Af1., 11/7

1 Af1. (SC,LN). I tiden 21/7 - 19/9 ialt 26 obs. af 1-3 Af1.Kls., dog 1/8

6 ad. Af1.Kls., 5/8 7 Af1., 7/8 min. 9 Svp., 8/8 6 ad. Af1.Kls.(SC,SKR,

FupS). Herefter to efternølere: 2/10 2 Af1.(SC).

En enkelt trækobs.: 6/8 6 V (SC).

DVÆRGRYLE (Calidris minuta).

Forår: 21/5 - 5/6 ialt 7 obs. af 1-2 Af1., dog 21/5 5 Af1., 29/5 6 Kls.

(PB,SC). Dertil kommer 30/5 10 trk. 0 (SC).

21/7 - 2/10 1-7 Af1.Kls., dog 15-23/9 10-22, men flere 19/9 35 Af1.(SKR).

Årets seneste: 14/10 1 Af1., 16/10 1 Af1.(SC,VV).

TEMMINCKSRYLE (Calidris temminckii).

2 apriliagttagelser hvilket skal ses i sammenhæng med det varme vejr sidst på måneden: 28/4 2 Af1., 29/4 1 Kls. (SC,LN).

6/5 - 26/5 ialt 10 obs. af 1-3 Af1.Kls., dog 19/5 5 (PB,SC).

10/7 - 3/9 ialt 25 obs. af 1-4 Af1.Kls. jævnt fordelt over perioden, dog

8/8 8, 15/8 5 Af1.Kls.(SKR).

KRUMNÆBET RYLE (Calidris ferruginea).

Forår: 29/5 1 Kls., 30/5 2 trk. 0 + 1 ad. Kls. (PB,SC).

De første på retur blev: 9/7 1 ad. Af1.+ 3 trk., 10/7 1 ad. Af1.(SC,LN).

Mange rst. fra de gamle fugles gennemtræk bl.a. disse o/25: 21/7 65 ad., 25/7 34 ad., 28/7 30 ad., 5/8 32, 8/8 38 ad. Af1.Kls.(PB,SC,SAL,LN,SKR,AS).

Første ungfugl noteret 9/8 og flest 14/9 15 1K Af1.+ 2 uspec. Kls.(LN).

Træk o/10: 2/8 13 V (SC).

Hele 9 obs. fra oktober af en enkelt fugl og heraf de sidste: 12/10 1 Af1., 16/10 1 Af1.(SC,LN).

ALMINDELIG RYLE (Calidris alpina).

Eneste vinterobs. blev: 7/1 4 Af1. (SC).

De første forårsiagttagelser faldt: 21/3 7 Svp. og 22/3 2 Kls.

Flest rst. fra optrækket (o/700): 16/4 1000, 3/5 750, 8/5 940 Af1.Kls.(PB,

LN,SKR,AS). Hertil kommer nogle større tal fra månedsskiftet maj/juni:

30/5 600, 1/6 1050, 2/6 550 Af1.Kls. (PB,SC).

ALMINDELIG RYLE (fortsat).

Fra samme periode disse på direkte træk: 30/5 400 efter rst., 1/6 800 efter rst., 2/6 125, 5/6 45 alle NØ/Ø (PB,SC).

Ynglepar: 3 Afl.+ 3 KE (SKR).

De største tal fra nedtrækket faldt alle pr. august: 1/8 790, 3/8 500, 6/8 870 (2 1K), 8/8 810 (1 1K) Afl.Kls.(SC,LN,SKR) ellers højst 330 rst. Træk o/400: 29/7 797, 2/8 424, 4/8 430, 5/8 461 (SC m.fl.).
December: 9-11/12 1 Afl., 13/12 7 Kls. (PB,SC,LN).

KÆRLØBER (Limicola falcinellus).

Usædvanlig stor forekomst dette efterår:

27/7 - 3/8 4 obs. samt 14/8 - 29/8 totalt 14 obs. af 1-3 fortrinsvis Afl. (SC,LN,SKR,AS,VV), dog 24/8 8 (heraf 1 ad.+ 2 1K), 28/8 7 1K Afl.(SC,LN,VV). Herefter denne efterfølger: 14/9 1 Afl. (SC,VV).

BRUSHANE (Philomachus pugnax).

F & S: 20/4 7 han. Kls., 24/4 3 hun. Kls. og 4/10 1 Afl., 1/11 2 Svp.(PB, SC,LN,SKR).

Forår, rast o/20: 8/5 40 Kls. (JHL).

Fra efteråret flest 1/8 71 og 22/8 98 Afl.Kls.(SKR). Ellers ofte 40-60 rst Træk o/20: 8/8 23, 13/9 min. 23 (PB,SC,SKR).

ENKELTBEKKASIN (Lymnocyrtus minimus).

Forår: 26/4 1 KE (LN,SKR).

Efterår: 23/9 1 Svp., 30/9 2-3, 10/10 2, 24/10 3, 25/10 1, 26/10 1, 15/11 1 alle KE (Thorkild A. Jensen,JHL,SAL,LN,SKR,AR,AS).

DOBBELTBEKKASIN (Gallinago gallinago).

F: 28/3 4 Kls., 31/3 2 Kls. (JHL,SAL,LN). Yngel: 2 Kls. (PB).

Fra efteråret massiv masseforekomst bl.a. disse tal over 200:

13/8 275 Kls., 15/8 245 Afl.Kls., 17/8 360 Afl., 22/8 500 Afl.Kls., 25/8 min. 250 KE, 3/9 200 Afl. (SC,SAL,SKR,AS).

December: 8-25/12 ialt 7 obs. af 1-5 Afl.Kls., dog 8/12 14 KE (AS).

SKOVSNEPPE (Scolopax rusticola).

I perioden 22/3 - 10/5 ialt 7 obs. af 1-2 Afl.Kl., dog 28/3 6 Kls.Kl., 26/4 1 Afl.+ 2 Kl. (SC,JHL,SAL,LN,SKR). Dertil kommer 19/6 1 spill. Kl.SV, dog også set fra ca. 14 dage før (HPJ).

En trækobs.: 13/4 1 indtrk. Afl. (SC).

Fra efteråret og vinteren disse: 15/11 1 Afl.M., 10/12 2 Afl. (SC,LN).

STOR KOBBERSNEPPE (Limosa limosa).

5 iagttagelser: 26/4 1 trk. SV, 3/5 2 trk. SV, 1/6 1 Afl., 5/7 1 Afl., 19/7 2 ad. Afl. (SC,LN,SKR,VV).

LILLE KOBBERSNEPPE (Limosa lapponica).

Årets første blev: 9/4 1 Afl., 18/4 4 Kls. (PB,SC).

22/4 - 2/6 ialt 629 trk., flest 3/5 21, 29/5 92, 1/6 409, 2/6 54 (PB m.fl.).

Forår, rast o/10: 29/4 11, 3/5 14, 1/6 94, 2/6 33 alle senere trk. Kls. (PB,AS).

F & S på nedtrækket: 27/6 1 ad. hun Afl.+ 1-2 trk., 28/6 1 trk. og 27/9 1 Afl., 28/9 1 Afl.(SC,LN,SKR,VV).

Træk o/50: 27/7 51, 2/8 239 (SC m.fl.).

Rast o/10: 25/7 39, 27/7 13, 28/7 17 (heraf 1 1K), 1/8 38, 6-7/8 12 Afl. Kls.(SC,SAL,LN,SKR,AS).

SMÅSPOVE (Numenius phaeopus).

Forår: 25/4 - 14/5 ialt 9 obs.dage med 1-4 trk./rst., dog 28/4 5 trk., 3/5 8 trk.+ 1 Afl., 8/5 13 trk. Ø (SC,JHL,AS).

De første på nedturen blev: 28/6 1 trk., 2/7 1 Afl. (SC).

Eneste nævneværdige antal blev: 12/7 15 trk.+ 1 rst.(SC,LN,SKR).

Sidste: 21/9 1 trk., 30/9 - 2/10 1 Afl.Kls.(PB,SC,SAL,LN,SKR,AR,AS,VV).

STORSPOVE (*Numenius arquata*).

F & S: 24/3 2 trk., 28/3 5 trk. og 1/10 3 trk., 19/10 1 trk. (PB,SC,SAL, LN,SKR).

Forår, træk o/25: 20/4 54, 21/4 51 (PB,SC,LN,SKR).

Rast o/5: 21/4 10 Af1., 22/4 12 Af1.(SC,VV). Ingen tal fra nedtrækket.

Ingen tal fra returtrækket på over 30.

SORTKLIRE (*Tringa erythropus*).

Forår: først en tidlig obs. nemlig 24/4 1 Kls. (LN).

5/5 - 18/5 ialt 8 obs. af 1-4 fortrinsvis Af1., dog 8/5 10 Af1.(SC).

F & S på nedtrækket: 13/6 3 Af1.Kls., 14/6 3 Af1. og 4/10 1 Svp., 17/10 1 trk. (PB,SC,SAL,LN,SKR,VV).

Rasttal på 10 og derover: 18/6 12 Af1., 22/8 10 Kls., 28/8 11 Af1.Kls., 11/9 15 Af1. (PB,SC,LN,SKR,VV).

Flest trk.: 27/6 11 samt disse sene 28/9 7 1K, 2/10 10 1K i flok VNV (PB, LN,AS).

RØDBEN (*Tringa totanus*).

Vinter: 1/1 - 4/1 2-6 Af1.Kls. (SC,LN,SKR).

De første fra foråret: 23/3 1 Svp., 28/3 30 Af1.Kls.

Forår, flest rst.: 12/4 175 Af1., 16/4 170 og 24/4 170 Af1.Kls.(LN,SKR).

Forår, træk: 6/4 60 Ø, 30/5 2 indtrk. Kls.

Nedtræk o/100: 12/7 122, 5/8 140 (SC,LN,SKR).

Nedtræk, flest rst.: 12/7 195 Af1.Kls., 21/7 195 Af1., 25/7 250 Af1.Kls.

December: 8/12 8 Kls., 9-17/12 25-41 Af1.Kls., 23/12 40 Kls., 26/12 16 Af1. (PB,SC,SAL,LN,SKR,VV,FupS).

HVIDKLIRE (*Tringa nebularia*).

Forår: 20/4 - 12/5 næsten dagligt 1-3 Af1.Kls., dog 2/5 6 Af1.(SC,VV).

Nogle enkelte trækobs.: 26/4 2, 10/5 8, 24/5 3 efter rst. alle Ø (PB,SC).

Et par obs. fra "melleltrækket": 5/6 1 Kls., 8/6 1 Af1. (SC,SKR).

F & S på nedtrækket: 27/6 3 trk., 28/6 7 trk. og 18/10 1 Af1., 19/10 1 Af1. (SC,LN).

Træktal o/25: 10/7 30, 12/7 58, 16/7 25, 27/7 29 (SC,LN,SKR,AS).

Rasttal o/25: 11/7 30, 12/7 51 Af1.Kls., 15/7 35 Af1., 16/8 37 Kls.,

22/8 36 Af1.Kls., 8/9 26 Af1. (LN,SKR,AS).

SVALEKLIRE (*Tringa ochropus*).

Forår: 7 - 29/4 ialt 11 obs. af 1-2 Af1.Kls., dog 8/4 6, 9/4 3 Af1.(SC).

F & S på nedtrækket: 14/6 1 Af1., 15/6 1 Af1. og 21/9 1 Svp., 23/9 1 Af1. Kls. (PB,SC,LN,AS).

Rast o/6: 8/8 9 Af1.Kls. (SKR).

TINKSMED (*Tringa glareola*).

De første iagttagelser faldt tidligt: 23/4 1 Af1., 26/4 1 Kls. (SC,SKR).

Herefter 28/4 - 31/5 ialt 10 obs. (flest pr. maj) af 1-5 Af1.Kls., dog 3/5 11 Af1., 5/5 7 Af1., 23/5 12 Kls.(PB,SC,VV). En efternøler: 5/6 1 Kls. (SKR).

2 trækobs.: 23/5 12 indtrk. fra VSV, 24/5 2 NØ (PB).

F & S på nedtrækket: 24/6 1 Af1., 25/6 3 Af1.+ min. 2 trk. og 17/9 1 Svp., 26/9 1 VNV (PB,SC,SAL,LN,SKR).

En rastforekomst over normalen, tal o/50: 21/7 76, 31/7 75, 1/8 70, 15/8 105, 16/8 65, 22/8 95 Af1.Kls.(LN,SKR,AS). I perioden 12/7 - 29/8 fore-

ligger der yderligere 15 tal mellem 30 og 50.

Træk o/20: 9/8 44 V ? (SC).

TEREKKLIRE (*Xenus cinereus*).

Den 4. iagttagelser fra lokaliteten: 10/7 1 ad. Svp. (JHL), 11/7 1 Svp. (SC,AR). Den første obs. er indsendt til SU og godkendt.

MUDDERKLIRE (*Actitis hypoleucos*).

De første obs. tidligere end normalt: 21/4 2 Af1., 24/4 1 Kls.(SC,LN,VV).
 Herefter 6 obs. i tiden 25/4 - 20/5 af 1-2 Af1.Kls.
 Noget der mest minder om et oversomringsforsøg udgøres af: 29/5 1 Svp.,
 3-4/6 1 Svp., 5/6 1 Af1. (PB,SC,VV).
 F & S på nedtrækket: 29/6 1 Svp., 1/7 1 Af1. og 22/9 1 Af1., 23/9 1 Kls.
 (PB,SC,LN,AS).
 Flest rst.: 25/7 25, 8/8 45, 15/8 27 Af1.Kls. (SKR).

STENVENDER (*Arenaria interpres*).

Forår: 22/4 - 4/6 1-4 Af1.Kls., dog 27/5 7-10 Svp., 28/5 7, 29/5 8, 30/5
 5-7 Af1.Kls. (PB,SC). En trækobs.: 1/6 4 Ø (SC).
 F & S på nedtrækket: 9/7 2 Af1., 11/7 1 Af1. og 9/9 1 Af1., 21/9 1 trk.
 (SC,LN).
 Træk: bl.a. 12/7 13, 1/8 12, 2/8 10 (SC). Ingen rasttal o/6 Af1.Kls.

ODINSHANE (*Phalaropus lobatus*).

Årets eneste obs. blev: 7/8 1 Af1. (LN).

ALMINDELIG KJOVE (*Stercorarius parasiticus*).

Forår: 12/5 1 ad. lys trk. V, 24/5 1 trk. V (SC).
 Efterår: 31/7 1 ad. lys V efter kort rst., 13/8 3 ad. lyse trk. V, 18/9 1 1K
 ind til rst., 2/10 1 ad. mørk NV til rst. på dæmningen til Vestamager (33
 min.) = 6 ex. (PB,SC,LN,AS,VV).

LILLE KJOVE (*Stercorarius longicaudus*).

21/5 2 "lyse" trk. Ø kl. 10.50 (SC). Ikke tilsendt SU.

DVÆRGMÅGE (*Larus minutus*).

Forår: 27/5 1 2K trk. NV (PB) blev den eneste!
 14/7 - 31/10 ialt 45 trk. (15 ad.+ 27 1K+ 3 uspec.), flest 14/7 3 ad.,
 19/7 5 ad., 13/9 1 ad.+ 8 1K, 21/9 1 ad.+ 9 1K, 7/10 2 ad.+ 2 1K (PB,SC,
 LN,AS,VV).
 Rast: 28/7 1 3K, 8-9/8 1 ad., 17/9 1 1K, 9/10 1 ad., 31/10 1 ad., 1/11 1
 1K, 18/11 1 1K Af1.Kls. (PB,SC, Tommy Jensen, JHL, JLP, SKR, AS, VV) = 7 ex.

HÆTTEMÅGE (*Larus ridibundus*).

Forår, rst. o/1000: 31/3 1550 Kls., 5/4 1140 Af1.Kls., 7/4 1150 Kls.(JHL,
 SAL, LN, SKR). Ynglepar: 3 KE (PB).
 Efterår, rst. o/2000: 21/7 ca. 3500 Af1.Kls., 25/7 4000 Af1.Kls., 28/7
 4000 Af1., 7/8 2500 Af1. (PB,SC,SAL, LN, SKR). Fra senere på året bl.a. det-
 te tal: 24/10 1000 Af1.Kls.
 Ingen træktal over 200/dag.

STORMMÅGE (*Larus canus*).

Rasttal på 100 og derover: 1/2 220, 28/2 95 ad.+ 5 2K, 7/3 100, 10/3 110,
 13/3 120, 31/3 110 alle Kls.(Svp.) (PB, JHL, SAL, LN, SKR).
 Ynglepar: 0 Af1.+ 7-10 Kls., heraf 1 rug. 8-9 meter oppe i et træ (PB, SAL,
 SKR). Fra efteråret flest 13/10 40 trk./rst. (PB).

SILDEMÅGE (*Larus fuscus*).

16/4 1 ad. N (intermedius), 18/4 1 ad. NNV, 31/5 1 Ø samt 6/10 1 ad. SØ,
 7/10 1 ad. V (PB, SC, LN, SKR, AS).

SØLVMÅGE (*Larus argentatus*).

Rast o/500: 28/2 600 Kls., 8/3 610 Kls., 21/7 1000 Af1. (LN, SKR). Fra ef-
 teråret flest 4/11 430 Kls. (SAL).
 Forsøgsvis medtages disse måger på "vindtræk": 6/10 100 SØ (SØ 5-6, 3 1/4 T),
 9/10 > 100 V (SV 5-6, 4 T), 10/10 65 SØ (SØ 6, 5 T), 15/10 30 SØ (SØ 6-7, 1 T) (PB).
 Vindretning og -styrke samt obs.-tid er angivet i parentes.

GRÅMÅGE (Larus hyperboreus).

30/9 1 2K trk. VNV op igennem Kalveboderne (PB,AR,AS).

SVARTBAG (Larus marinus).

Rasttal o/300: 4/10 390, 15/10 520, 17/10 555, 22/10 470, 30/10 750, 4/11 480, 18/11 325 Af1.Kls. (PB,SC,JHL,SAL,LN,SKR). Langt de fleste er blevet talt stående på nogle nydannede sandrevler på østsiden af Af1. Disse på "vindtræk": 6/10 85 SØ (SØ 6-5, 3 1/4 T), 10/10 200 SØ (SØ 6, 5 T), 15/10 80 SØ (SØ 6-7, 1 T) (PB).

SVARTBAG X SØLVMÅGE (Larus marinus x argentatus).

En måge med et yderst mystisk udseende var formentlig en hybrid af ovenstående 2 arter. Den var lige så stor som de største svartbage med bl.a. grå overside med sorte vingespids, et bredt sort bånd på halen samt et spinkelt lyst "gulgrønt" næb.

6/10 1 fnt. 3K V efter rst. Svp. (PB).

RIDE (Rissa tridactyla).

Ikke en eneste obs.!

ROVTERNE (Hydroprogne caspia).

18/5 1 trk. V efter 1 times rst. Af1., 19/7 1 ad. Af1. (SC).

SPLITTERNE (Sterna sandvicensis).

F & S: 8/4 2 Af1., 12/4 1 Af1. og 4/10 1 Af1., 5/10 2 trk./rst.(PB,SC,LN,SKR).

Flest: 21/7 30 Af1., 15/9 47 V, 16/9 30 V/rst., 19/9 60 V, 25/9 30 V (PB,SC,LN).

FJORDTERNE (Sterna hirundo).

En tidlig obs. udgøres af: 16/4 1 Af1.(SC). Dernæst 26/4 1 ad. Kls.(SKR). Øvrige obs. fra 1. halvår: 5-24/5 ialt 20 trk. Ø på 6 dage, 20/6 1 ad. Af1. (PB,SC,LN).

Fra 2. halvår et trækstal o/20: 31/8 23 (LN,AS). Rast o/10: 25/8 13 Kls(AS). For første gang siden '81 foreligger der oktoberfund: 4/10 1 1K Af1.Kls., 18/10 1 1K Kls. (PB,SC,SAL,LN,SKR).

HAVTERNE (Sterna paradisaea).

F & S: 7/4 1 ad. Kls., 9/4 1 Af1. og 8/9 1 1K trk.(SC,SAL,LN).

Forår, flest rst.: 24/4 60 og 25/4 55 Af1.Kls.(LN,SKR).

Ynglepar: 8-10 Af1.+ 11-12 Kls. (PB,SKR).

Efterår, flest rst.(>55): 12/7 79 (10 1K) Af1.Kls., 1/8 160 (45 1K) Af1. Kls., 3/8 80 Af1. (SC,LN,SKR). Det er temmeligt usædvanligt med så mange rst. i august.

En yngre terne: 6/8 1 3K Af1. (LN).

Træk o/20: 12/7 24 ad., 26/7 25 ad., 29/7 26, 5/8 50 (SC).

En gennemmelding af en ringmærket fugl, som siger spar 2 til det meste:

En redeunge, som er blevet mærket 5/6 - 1967 "Amager", er blevet fundet død på stranden i Gantheaume Bay, Western Australia ca. 15/10 - '86.

HAV-FJORDTERNE (Sterna paradisaea/hirundo).

2/6 12 trk. Ø (PB) samt en interessant obs.: 18/6 148 trk. V ! (SC).

DVÆRGTERNE (Sterna albifrons).

F & S: 21/4 1 Af1., 22/4 2 Af1., 3 Kls. og 21/8 1 Af1. (SC,LN,VV).

Ynglepar: 4-6 Af1.+ 6 Kls. (SKR).

Flest rst.: 5/7 30 ad., 11-21/7 ofte 21-26 (max. 4 1K) Af1.Kls.

SORTITERNE (Chlidonias niger).

Forår: 26/5 1 ad. Ø, 2/6 2 Ø, 7/6 1 Ø, 18/6 2 Af1. (PB,SC).

Efterår: 19/7 1 ad. Ø, 25/8 1 1K Kls., 13/9 2 1K VNV (PB,SC,AS).

Derudover denne sene fugl: 17-18/10 1 1K Kls. (SAL,LN,SKR).

LOMVIE (Uria aalge).

16/4 2 + 15/5 - 7/6 ialt 67 trk. SØ/S, flest 15/5 48 (PB). Ingen rst.

ALK (Alca torda).

Blot denne ene bestemte: 27/11 1 rst. (PB).

ALK/LOMVIE (Alca torda/Uria aalge).

Nedenstående tal er incl. bestemte alkefugle.

16-19/4 17 + 14/5 - 8/6 ialt 240 trk. Ø/S, flest 15/5 56, 24/5 43, 26/5 55 ellers under 25/dag (PB).

Rast: 15/5 - 7/6 ialt 7 ex. på 5 dage.

En iagttagelse fra juli: 9/7 2 Af1. (LN).

25/10 - 23/12 ialt 82 trk., flest 13/12 64 SØ (PB).

Rast: 26/9 1, 18/11 1, 27/11 12, 13/12 5, 30/12 1 Kls. (PB m.fl.).

TEJST (Cepphus grylle).

En sommerobs.: 9/6 1 VSV (PB).

SØKONGE (Alca alle).

8/11 1 Svp. (LN,SKR), 18/11 1 Svp. (PB), 29/11 1 Ø Af1. (SC) - vel samme fugl. Arten er sidst blevet set 10/11 - 1974, men dog dengang fundet død.

HULDUE (Columba oenas).

Vinter: 3/2 1 trk. V (AS).

F & S: 15/3 2 Kls., 21/3 10 trk.+ 6 Af1. og 14/11 1 Af1., 22/11 3 Af1.

(TA,SC,LN,JLP,SKR,VV).

Forår, trk. o/10: 23/3 20 NØ (SC).

4 obs. fra naj-august: 24/5 1 Kls., 12/7 1 Af1., 27/7 2 Af1.KE.M., 22/8 1 Kl.Kls. (PB,SAL,LN,SKR,AS).

14/9 - 7/11 ialt blot 241 trk., flest 13/10 30, 17/10 48 (PB,SAL,LN,SKR). Ingen rasttal o/15.

RINGDUE (Columba palumbus).

Vinterobs. (max.-tal): 1/1 60 Af1.Kls., 1/2 140 Af1. og 23/12 345 NV Kls. (PB,SC,SKR). Iøvrigt ret mange jan.-feb. i betragtning af det kolde vejr. 16/9 - 8/12 ialt blot 7269 trk., flest 28/9 1585, 17/10 2420 (PB,SAL,LN,SKR).

TYRKERDUE (Streptopelia decaocto).

Træk: 26/4 1 NV samt 24/8 3, 30/10 1, 8/11 2, 14/11 2, 18/11 60. Ellers set trf. i perioden 21/8 - 20/11 med indtil 12, men dog langt færre end normalt.

Tilsyneladende meget få rst. idet ingen tal o/100.

TURTELDUE (Streptopelia turtur).

Ingen iagttagelser!

GØG (Cuculus canorus).

F: 8/5 1 M., 10/5 1 M. (HPJ,AS). Rast o/10: 13/6 9 han.+ 1 hun+ 1 uspec. Kl.Kls. (SAL). Træk: 23/5 1 Ø, 11/8 1 V, 31/8 1 NV (SC,LN,AS).

September: til ca. 15/9 2 (1 med hale + 1 uden hale). Herefter og til 26-27/9 1 haleløs M. (HPJ).

SNEUGLE (Nyctea scandiaca).

Et anden hånds rygte medtages idet et eksemplar er blevet set både før og efter denne dato ved flere forskellige lejligheder på Vestamager.

24/1 1 KE (NN) ifølge Karsten Nørgaard. Ikke tilsendt SU.

SPURVEUGLE (Glaucidium passerinum).

18/1 1 Kl. (Kaj Freyberg). Ikke tilsendt SU.

SKOVHORNUGLE (*Asio otus*).

23/2 1 Kl., 10/3 1 M. (HPJ, LN).

MOSEHORNUGLE (*Asio flammeus*).

12/4 1 indtrk. Af1., 25/4 1 Af1. (SC, VV).

PERLEUGLE (*Aegolius funerus*).

18/1 5 Kl. (Kaj Freyberg). 1/2 - 15/3 1 set på 10 dage Kl.SV (TA, PB, SC, HPJ, JHL, SAL, LN, SKR, VV). Om sidstnævnte er en af de fem vides ikke.

MURSEJLER (*Apus apus*).

F & S: 10/5 1 trk., 11/5 5 trk. og 28/9 1 trk., 17/10 2 Af1.Kls.(SC, MBK, SAL, LN, SKR).

Fra foråret bl.a. disse på optræk: 19/5 1100, 21/5 370, 26/5 280, 28/5 300 (PB).

Flest rst.: 15/6 1000 Af1., 25/7 1350 Kl. (SAL, LN) ellers højst 520.

HÆRUGL (*Upupa epops*).

22/10 1 Af1., 24-25/10 1 KE (PB, SC, HPJ, SAL, LN, SKR, VV).

VENDEHALS (*Jynx torquilla*).

25/4 1 Af1. (SC, SKR), 26/4 1 Kl. (LN, VV).

SORTSPÆTTE (*Dryocopus martius*).

Forår: 19/4 1 han Kl., 22/4 1 Kls. (LN, VV).

Efterår: I perioden 20/8 - 29/9 ialt 12 obs. af 1 fugl (dog 2 forskellige) Af1.Svp.Kl. (PB, SC, HPJ, JHL, SAL, SKR, AS, VV).

Blev også set trækforsøgende: 26/9 1, 29/9 1 VSV (200 meter ude)(PB, SAL, LN, SKR).

STOR FLAGSPÆTTE (*Dendrocopos major*).

En skovoptælling: 26/4 8 Kl. (4 1/3) (LN).

Trækbevægelser: 31/8 1 trf., 13/10 1 trf. (PB, LN, AS).

HEDELÆRKE (*Lullula arborea*).

En enkelt forårsobs.: 8/4 5 trk. Ø (SC).

28/9 - 14/11 ialt 400 trk., flest 28/9 29, 11/10 43, 13/10 86, 17/10 160, 25/10 37 (PB, SAL, LN, SKR) ellers under 10/dag.

Rast: 30/9 4 KE, 4/10 1 Kls., 5/10 1 Svp., 10/10 1 Kls., 13/10 2 Svp., 14/10 15 i flok M., 19/10 3 M. (PB m.fl.).

SANGLÆRKE (*Alauda arvensis*).

Januar: 1/1 1 trk. V, 14/1 3 Svp. (SC, SKR). Arten set på optræk fra 11/2. 14/9 - 4/11 ialt 1928 trk., flest 13/10 505, 17/10 450 (PB, SC, SAL, LN, SKR) ellers højst 173/dag.

December: 8/12 1 KE, 23/12 1 Kls.+ 1 M., 25/12 1 Kls. (PB, JHL, SKR).

BJERGLÆRKE (*Eremophila alpestris*).

7/11 2 trk. NV (LN, SKR), 14/11 1 trk. SV (LN).

DIGESVALE (*Riparia riparia*).

F & S: 23/4 1, 5/5 1 og 3/10 1, 6/10 1 alle trk. (SC, LN, VV).

4/7 1 + 28/7 - 6/10 ialt 485 trk., flest 11/9 65.

LANDSVALE (*Hirundo rustica*).

F & S: 16/4 7 trk., 17/4 4 trk., 1 Kls. (og herefter daglig) og 18/10 27 trk., 25/10 2 trk. (SC, JHL, SAL, LN, SKR).

28/7 - 25/10 ialt blot 8545 trk., flest 28/8 750, 16/9 1340, 19/9 800, 20/9 724 ellers højst 500/dag (PB, LN, AS). Det lave tal skyldes ikke mindst SC's manglende notering pr. aug.-med. sept.

Årets 3. sidste obs. bør også fremhæves: 17/10 240 trk.+ 10 Kls. (SC, MBK, SAL, LN, SKR).

BYSVALE (*Delichon urbica*).

F & S: 28/4 1 Ø, 2/5 3 Ø og 17/10 4 trk.+ 1 Kls., 18/10 2 trk.(SC,SAL, LN,SKR).
 31/7 - 18/10 ialt 7211 trk., flest 28/8 3950, 29/8 725, 30/8 1700 (PB, LN,SKR).

MARKPIBER (*Anthus campestris*).

12/9 1 Kls. (SKR), 21/9 1 trk. (LN).

SKOVPIBER (*Anthus trivialis*).

F & S: 22/4 1 trk.+ 1 Kls., 24/4 24 trk.+ 1 Kls. og 17/10 1 trk., 18/10 1 trk. (SAL, LN,SKR).
 13/8 - 18/10 ialt 7488 trk., flest 29/8 2995, 30/8 765, 3/9 692, 14/9 495 ellers højst 336/dag (PB, LN,SKR).

ENGIPIBER (*Anthus pratensis*).

Januar-februar: 1/1 22 Af1.Kls., 3/1 9 Af1.Kls., 4/1 1 Af1.(SC,JHL, LN, SKR). De første fra oprækket blev noteret: 22/3 1 Kls., 23/3 2 Af1.
 Rast > 200: 11/4 200 Af1. samt 23/9 200 Af1., 26/9 265 Af1.Kls., 10/10 230 Af1.Kls. (SC, LN,SKR).
 19/8 - 20/11 21131 trk., flest 20/9 2325, 21/9 1720, 23/9 1590, 25/9 2180, 26/9 1625, 28/9 3125 ellers højst 900/dag (PB, LN, AS m.fl.).
 December: 12/12 1 Af1., 20/12 1 Kls. (SC, LN,SKR).

RØDSTRUBET PIBER (*Anthus cervinus*).

Dette års efterårstotal blev på ialt 41 ex.:
 31/8 - 1/10 ialt 35 trk., flest 14/9 11, 16/9 8, 17/9 3, 21/9 3 (PB, LN, AS).
 Rast: 1/9 1 Af1.KE, 20/9 1 Kls., 23/9 2 Af1., 26/9 1 Af1. (LN, JLP, AS, VV).
 En temmelig sen udgøres af: 17/10 1 Af1. (JLP).

SKÆRPIBER (*Anthus spinoletta*).

Vinter: 1/1 1 Kls., 2/1 1 Kls., 3/1 2 Af1.Kls., 4/1 1 Af1.(SC,HPJ, SAL, LN, SKR).
 28/3 - 16/4 5 rastobs. af 1-3 Af1.Kls., dog 13/4 5 Kls. (LN).
 16/9 - 2/11 ialt 45 trk., flest 26/9 9, 28/9 10, 29/9 4 (PB, SAL, LN, SKR).
 Rast: 1/9 2 Af1.Kls.(LN, AS), 17/9 - 10/11 1-6 Af1.Kls., dog 26/9 11 (SKR).
 Ingen iagttagelser fra december.

GUL VIPSTJERT (*Motacilla flava*).

F & S: 24/4 1 trk., 25/4 2 trk.+ 9 rst. og 12/10 1 Af1., 13/10 1 Kls.(PB, SC, SAL, LN, SKR, VV).
 9/8 - 10/10 ialt 12888 trk., flest 20/8 1110, 29/8 4100, 30/8 1900 (PB, SC, LN, SKR).
 Et større rasttal: 25/8 500 Af1. (SC).
 M.f. thunbergi: 19/5 13 KE, 6 Af1. og 26/8 1 Af1., 29/8 4 Af1.(PB, SC, VV).

CITRONVIPSTJERT (*Motacilla citreola*).

24/9 1 trk. V Af1. (LN). Ikke tilsendt SU.

BJERGVIPSTJERT (*Motacilla cinerea*).

Forår: 5/4 1 trk. NØ (LN, SKR).
 14/9 - 8/11 ialt 17 trk. på 12 dage, højst 2/dag (PB, SAL, LN, SKR, AS).
 Rast: 4/10 1 Svp., 25/10 1 trf. til rst. M. (PB).

HVID VIPSTJERT (*Motacilla alba*).

F & S: 28/3 1 Svp., 29/3 1 og 31/10 1 trk. SØ, 1 Af1., 8/11 1 trk.(SC,HPJ, LN, SKR, AS, VV).
 Forår, træk o/50: 13/4 63 (LN).
 Rast o/50: 6/9 102 Af1.Kls., 19/9 85 Af1.Kls.M.(PB, LN, SKR).

HVID VIPSTJERT (fortsat).

Ny efterårsrekord:

29/8 - 8/11 ialt 2368 trk., flest 8/9 250, 13/9 172, 14/9 187, 16/9 110, 19/9 375, 20/9 259, 21/9 112, 23/9 107, 26/9 112 (PB,SC,LN,AS).

SILKEHALE (Bombycilla garrulus).

4/1 4 Af1., 7/1 8 Svp., 10/1 1 M., 26/4 1 trk. (SC,HPJ,LN,SKR).

VANDSTÆR (Cinclus cinclus).

4/11 1 Svp. (JHL,SAL,LN,VV).

GÆRDESMUTTE (Troglodytes troglodytes).

Skovoptællinger: 26/4 16 syng. (4 1/3 T), 30/4 11 (4 1/2 T), 3/6 10 (3 1/6 T), 6/6 8 (4 1/2 T) Kl. (LN,SKR).

Fra efteråret bl.a.: 1/10 11 Kls.Kl., 17/10 11 Af1.Kls., 26/10 9 Kls.

JERNSPURV (Prunella modularis).

F & S: 31/3 4 trk.+ 12 Kls. og 22/11 2 Kls., 12/12 1 Kls. (PB,JHL,SAL,LN,SKR).

Skovoptællinger: 26/4 34 (4 1/3 T), 30/4 25 (4 1/2 T), 6/6 9 (4 1/2 T) Kl.

22/8 - 18/11 ialt 269 trk., flest 21/9 42 (PB,LN,AS).

RØDHALS (Erithacus rubecula).

Skovoptællinger: 26/4 53, 30/4 32, 3/6 11, 6/6 10 Kl. (LN,SKR).

Fra foråret også disse tal: 13/4 27 Kls.(?Af1.), 24/4 77 Af1.Kls., 25/4 28 Af1.Kls.+ 27 syng. Kl.

Efterår bl.a.: 6/9 26 Af1.Kls., 26/9 56 Kl.(2 1/6 T)+ 10 Af1.Kls., 3/10 31 Af1.Kls., 5/10 & 6/10 27 Kls.(+?Af1.), 12/10 29 Af1.+ 5 Svp., 19/10 26 Af1.Kls. (SAL,LN,SKR).

NATTERGAL (Luscinia luscinia).

F & S: 14/5 1 Kl., 15/5 2 Kl. og 25/7 2 Kl. (PB,SC,SAL,VV).

Skovopt.: 3/6 25, 6/6 27, 13/6 36 (ingen optællingstid) Kl. (SAL,LN,SKR).

BLÅHALS (Luscinia svecica).

23/5 1 hun Af1.(SC,JLP,VV), 4/9 1 juv. Af1. (SC).

HUSRØDSTJERT (Phoenicurus ochruros).

Forår: 11/4 1 Svp., 20/4 1 hun Kls., 1/5 1 hun Af1. (LN,SKR,VV).

Efterår: 26/10 1 hun-farvet Svp. (SC,JHL,LN).

RØDSTJERT (Phoenicurus phoenicurus).

F & S: 24/4 1 han M., 25/4 1 han M. og 7/10 1 hun Kls., 10/10 1 M. (PB,HPJ,LN). Fra juni bl.a. disse hanner: 1 Af1.+ min. 3 Kl.

BYNKEFUGL (Saxicola rubetra).

F & S: 24/4 1 han Kls., 25/4 1 han Af1. og 19/9 2 Kls., 22/9 1 M. (PB,SC,LN,SKR).

Fra foråret flest 22/5 15 Kls.(+0 Af1.) (PB). Juli: 5/7 1 hun Kls.

Efterår, rast o/20: 29/8 0 Af1.+ 53 Kls. (SKR).

SORTSTRUBET BYNKEFUGL (Saxicola torquata maura/strejnegeri).

Fuglen, som blev opdaget sidste år den 27/12, blev også set 1/1 og 2/1 Kls. (HPJ,SAL,SKR). Individet er godkendt af SU.

STENPIKKER (Oenanthe oenanthe).

F & S: 5/4 1 han Af1., 16/4 2 Kls. og 11/10 1 KE, 18/10 1 Af1. (PB,SC,LN,SKR).

Fra ult. juni til med. juli foreligger der 7 obs. af 1-2 lK Af1.

Rasttal o/15: 8/9 18 Af1.(+?Af1.) (LN).

Træk: 25/5 1 ind og 30/8 - 19/9 ialt 4 + 3 trf. (PB,LN).

RINGDROSSEL (*Turdus torquatus*).

Forår: 18/4 1 Af1.+ 1 han M., 23/4 1 han Af1., 25/4 1 Af1.(SC,SKR,AS,VV).
Efterår: 26/10 1 hun/juv. Af1., 14/11 1 hunfarvet KE (PB,VV).

SOLSORT (*Turdus merula*).

27/1 1 ad. han Kl. var delvis albinistisk (PB).

SJAGGER (*Turdus pilaris*).

Flest rast: 3/1 975 Af1.Kls., 5/1 800 Af1. og 25/12 1200 Af1.Kls.(SC,LN,SKR) ellers højst 500.

En sommerobs.: 13/6 1 Kl.SØ var meget urolig - givetvis yngel (SAL).

Inden starten på efterårstrækket disse: 29/8 1 Svp., 31/8 1 G.S., 6/9 2 Kls. (PB,LN,SKR,AS).

20/9 - 7/11 ialt 1534 trk.. flest 26/10 1005 (LN).

SANGDROSSEL (*Turdus philomelos*).

F: 23/3 12 Af1.(SC), 28/3 3 Af1.Kls.(SC,HPJ,LN).

Skovopt.: 26/4 110 (4 1/3 T), 26/9 84 (2 1/6) Kl. (LN). 18/9 45 Af1.(LN).

20/9 - 26/10 ialt 160 trk., flest 21/9 75 (G.S.) (PB).

December: 5/12 1 Kls., 8/12 3 Kl.M., 12/12 1 Kl., 25/12 1 Af1., 31/12 1 Kls. (SAL,LN,SKR,AS).

VINDROSSEL (*Turdus iliacus*).

Vinter: 1-15/1 2-11 Af1.Kls.Kl.(ingen obs. feb.) og december: 1-16 Af1.Kls. Kl.

Sidste: ??? & første: 2/10 1 Kl., 3/10 10 Kl. (SAL,LN).

13/10 - 31/10 ialt 910 trk., flest 26/10 720 (LN).

MISTELDROSSEL (*Turdus viscivorus*).

F: 22/3 1 Kls., 27/3 2 M. (HPJ,LN,SKR).

Fra foråret foreligger der yderligere 7 obs. i tiden 28/3 - 29/4, flest 31/3 6 trk.+ 3 Kls.Kl.

20/9 1 Svp., 27/9 - 26/10 1-8 Af1.Kls., dog 3/10 12 Kls., 17/10 23 Kls.,

24/10 15 Af1.Kls., 25/10 21 Af1.Kls. (SAL,LN,SKR).

28/9 - 22/10 ialt 73 trk., flest 28/9 14, 14/10 18 + 3 trf., 18/10 15 (PB,SAL,LN,SKR).

GRÆSHOPPESANGER (*Locustella naevia*).

For 2. gang siden 1972 ingen obs. af denne art!

SIVSANGER (*Acrocephalus schoenobaneus*).

19/8 1 Svp. (LN).

KÆRSANGER (*Acrocephalus palustris*).

F: 22/5 1 Svp. (PB). Obs. nr. 2 faldt så sent som 3/6 1 Kl.(LN,VV).

6 iagttagelser fra efteråret heraf de sidste: 24/8 1 Af1., 26/8 1 Svp.(LN).

RØRSANGER (*Acrocephalus scirpaceus*).

F & S: 15/5 2 Kls., 19/5 1 Kls. og 16/9 1 Kls., 19/9 1 Af1.(PB,SKR,AS,VV).

Flest: 5/6 15 & 13/6 16 Kls. (SKR).

GULBUG (*Hippolais icterina*).

F & S: 26/5 1 Af1., 27/5 2-3 Kl. og 19/8 1 Svp., 26/8 1 Svp.(PB,LN,VV).

Skovopt.: 3/6 6 (3 1/6 T), 6/6 11 (4 1/2 T), 13/6 11 syng.+ 3 (-tid) Kl. (SAL, LN,SKR).

GÆRDESANGER (*Sylvia curruca*).

F & S: 29/4 3 Kls., 1/5 1 Svp. og 23/9 2 Af1.Kls., 26/9 1 Kl.(LN,AS,VV).

TORSANGER (*Sylvia communis*).

F & S: 29/4 1 Kls., 30/4 1 G.S. og 23/9 1 Af1., 30/9 1 Svp. (LN,AS).

Flest: 13/6 15 han. Kls., 29/8 15 Kls.(0Af1.) (SAL,SKR).

HAVESANGER (Sylvia borin).

Meget tidlig ankomst: 29/4 2-3 Kls.Kl., 30/4 1 Kl., 1/5 1-2 Kl.(LN,AS,VV).
 Skovopt.: 3/6 51 (3 1/6 T), 6/6 34 (4 1/2 T), 13/6 47 (-tid) (SAL, LN, SKR).
 S: 14/9 1 Afl., 16/9 1 Afl.

MUNK (Sylvia atricapilla).

En vinterobs.! : 3/1 1 hun M. (haven) - spiste brød! (HPJ).
 F & S: 24/4 1 han Kl., 25/4 1 han Kl. og 30/10 3 Kls., 2/11 1 hun G.S.
 (SAL, LN, SKR, AS).
 Skovopt.: 30/4 22 (4 1/2 T), 3/6 30, 6/6 32, 13/6 39 (SAL, LN, SKR).

SKOVSANGER (Phylloscopus sibilatrix).

F: 29/4 1 Kl., 30/4 1 Kl. (LN). Efterår: 6/8 1 Afl. (LN).
 Skovopt.: 3/6 28 syng.+ 2 kald., 6/6 25, 13/6 23.

GRANSANGER (Phylloscopus collybita).

F: 11/4 1 Kls.Kl., 12/4 1 Afl. (SAL, LN, SKR). Juni bl.a. 3/6 4 syng.
 Nedtræk bemærket Afl.Kls. i perioden 23/9 - 14/11 med 1-5 rst., dog 1/10
 9 Svp.KE (? Afl.), 12/10 7 Afl.+ 2 Svp. (PB, LN).
 S: 2/11 2 Kls., 14/11 1 Afl. (SAL, LN).

LØVSANGER (Phylloscopus trochilus).

F & S: 18/4 1 G.S., 20/4 2 Kl. og 1/10 1 1K Svp., 3/10 1 1K Kls.(PB, SC,
 SAL, LN, SKR, AS).
 Skovopt.: 26/4 167 (4 1/3 T), 30/4 127, 3/6 90, 6/6 109, 13/6 76.
 Flest rst. fra nedtrækket: 13/8 66 Kls., 17/8 40 Svp. (LN, SKR).

FUGLEKONGE (Regulus regulus).

Fra vinteren bl.a. 27/1 16 i flok Kl.SV og 23/2 6 Kl.(2 2/3 T) (PB, LN).
 Fra efteråret: 23/10 26 Afl., 24/10 26 Afl.Kls.(Kl.) (SAL, LN).
 Ingen trækbevægelser.

RØDTOPPET FUGLEKONGE (Regulus ignicapillus).

13/4 1 møllehegnet Svp. (LN).

GRÅ FLUESNAPPER (Muscicapa striata).

F: ????, S: 21/9 1 M., 22/9 1 M. (PB, AS).
 Skovopt.: 3/6 5, 6/6 7, 13/6 4 hvilket er flere end normalt. 6/9 5 Afl.

LILLE FLUESNAPPER (Muscicapa parva).

25/5 1 ad. han syng. Kl.(skovfogedhuset) (SC), 1/6 1 ad. han syng.Kl.NØ
 (Kai & Ida Nielsen).

BROGET FLUESNAPPER (Muscicapa hypoleuca).

F & S: 25/4 2 Kl., 26/4 4 Kl.M. og 15/9 2 Kl., 21/9 1 han Afl.(JHL, SAL,
 LN, SKR, VV, HPJ).

SKÆGMEJSE (Panurus biarmicus).

3-4/1 1 Afl. (SC, LN, SKR).

HALEMEJSE (Aegithalos caudatus).

Træk: 29/9 3 NV (PB). Ingen rasttal o/15.

SORTMEJSE (Parus ater).

Blot disse 4 obs.: 1/3 1 Kl., 6/6 1 syng. Kl., 17/10 3 Kls., 4/11 2 Afl.

BLÅMEJSE (Parus caeruleus).

Skovopt.: bl.a. 7/4 54 (-tid), 30/4 44 (4 1/2 T) (SAL, LN).
 14/9 - 10/11 ialt 287 trk.+ min. 120 trf., flest 28/9 44 + indtil 17 trf.,
 29/9 101, 13/10 56 + 5 trf., 18/10 34 + indtil 6 trf. (PB, SAL, LN, SKR).
 23/9 35 Afl.(LN) er noget over hvad der normalt noteres der.

MUSVIT (Parus major).

Skovopt.: 7/4 88, 26/4 95, 30/4 91 Kl. (SAL, LN).
16/9 - 31/10 ialt 2 trk.+ 14 trf.

PUNGMEJSE (Remiz pendulinus).

3 obs.: 13/6 1 Kls.(SKR), 16/9 1 trk. V (LN), 17/10 1 Svp.(LN).

PIROL (Oriolus oriolus).

F: 19/5 1 Kl. (SC). Herefter set regelmæssigt i tiden 26/5 - 21/6 Kl.Svp. men i ringere antal end normalt. Højeste antal blev 2 hanner set ved 2-3 lejligheder. 26/5 blev 1 par set (VV).
Juli-august: 10/7 1 han, 24/7 1 han, 7/8 1-2 hørt Kl. (JHL, FupS).

RØDRYGGET TORNSKADE (Lanius collurio).

F & S: 18/5 1 Kl., 22/5 2 Kls. og 11/9 2 juv. Af1.Kls., 16/9 1 juv. G.S. (PB, JHL, LN, AS).

STOR TORNSKADE (Lanius excubitor).

2 vinterobs.: 5/1 1 Af1., 26/1 1 Af1. (SC, LN).
Træk: 29/9 1 SV, 13/10 1 SV, 14/10 2, 18/10 2 N, 19/10 1 NNV, 25/10 1 VNV, 16/10 1 N ialt 9 (PB, SC, SAL, LN, SKR).
Rast: 30/9 3 Af1.KE, 1/10 1 Af1., 12/10 1 Svp., 17/10 1 Kls., 25/10 1 Af1. (PB, SC, SAL, LN, SKR, AR, VV).

SKOVSKADE (Garrulus glandarius).

Noget der godt kunne antages for at være en eller anden form for bevægelser udgøres af 12 obs. i perioden 29/8 - 14/11 af 1-6 Af1.Kls., dog flere 17/10 15-20 ud fra skoven Kls.+ 7 Af1. (SC, MBK).
Trækforsøgende: 17/10 6 (LN).

HUSSKADE (Pica pica).

Flest rst.: 10/11 min. 40 Kls., 20/11 30 KE/Svp. (PB, AS).
Trækforsøgende: 29/9 7 (PB).

NØDDEKRIGE (Nucifraga caryocatactes).

Forår: 30/4 1 tyknæbbet Kl.NØ, 8/5 1 tyknæbbet Kl.SV, 10/5 1 Kl., 11/5 1 Kl. (SC, LN, AS, VV).
Efterår: 15/11 1 Kl.NØ (LN).

ALLIKE (Corvus monedula).

25/9 - 18/11 ialt blot 1112 trk., flest 19/10 228, 22/10 430 (til kl. 9.10) (PB, HPJ, LN, SKR).
Rast o/10: 26/5 12 Af1., 31/5 14 Af1.KE, 3-4/10 20 Af1., 4/11 11 Kls. (PB, SC, LN, SKR).

RÅGE (Corvus frugilegus).

25/9 - 13/12 ialt blot 343 trk., flest 25/10 148 (PB, LN, SKR).
Rast o/10: 24/10 65 Af1.+ 2 Kls., 25/10 25 KE (PB, LN, SKR).

SORTKRAGE (Corvus corone corone).

7/2 - 8/5 ialt 21 obs. af 1 Kls. Derudover 17/4 2 trk. Ø (SC).
25/9 - 28/12 ialt 18 obs. af 1 Af1.Kls., dog 25/9 2 Kls.(AS).

GRÅKRAGE (Corvus corone cornix).

26/9 - 13/12 ialt blot 751 trk., flest 25/10 210 (PB, LN, SKR).
Rast o/50: oktober - december regelmæssigt 60-115 Af1.Kls.

RAVN (Corvus corax).

11/4 1 trk. N (SC).

STÆR (Sturnus vulgaris).

Jan. - feb.: 1/1 6 Afl.Kls., 3/1 2 Afl., 4/1 2 M., 11/2 3 Afl., 14/2 1 M.
24/2 2 Afl.(SC,HPJ,JHL,LN,SKR). De næste obs. faldt 6/3 5 M., 15/3 1 Svp.
Flest rst.: 25/6, 27/6, 28/7 og 7/9 alle 1000 Afl.

Ekstremt få trk.: 27/6 - 12/7 105 + 15/8 - 27/11 ialt 3648 trk., flest
31/10 300 !!!

December: 10 obs. af 2-17 Afl.Kls.

SKOVSPURV (Passer montanus).

Træk: 16/9 1 i finkeflok, 28/9 1, 14/10 3, 17/10 4 (PB,LN,AS). Ellers set
trækforsøgende i perioden 3/10 - 25/10 med 2-10 samt 18/11 29 (PB).

Rast o/50: 22/8 80, 17/10 100, 14/11 70, 15/11 105 alle Afl.Kls.(SAL,LN,
SKR).

BØGFINKE (Fringilla coelebs).

Skovopt.: 26/4 161 (4 1/3 T), 30/4 116 (4 1/2 T), 3/6 76 (3 1/6 T), 13/6 83
(-tid) Kl. (SAL,LN).

KVÆKERFINKE (Fringilla montifringilla).

Første nedtræk: 1/9 1 trf.+ 1 Svp., 12/9 1 trk. (LN,AS).

BOG-KVÆKERFINKE (Fringilla coelebs/montifringilla).

12/9 - 23/12 ialt 302.100 trk., flest 28/9 53.000, 10/10 25.000, 11/10
32.000, 13/10 23.000, 17/10 56.000 (PB,SAL,LN,SKR) ellers højst 16.300/dag.

GULIRISK (Serinus serinus).

Ingen iagttagelser.

GRØNIRISK (Carduelis chloris).

Jan. - feb.: 1-10 Afl.Kls.Kl., dog 1/1 110 og 3/1 45 Afl.Kls.

28/9 - 27/11 1001 trk., flest 17/10 175, 30/10 126, 31/10 175 (SAL,SKR,
AS) ellers max. 98/dag.

December: 10-81 Afl.Kls.

STILLITS (Carduelis carduelis).

Flest rst.: 14/2 8 Kls., 28/2 3 Kl.+ 5 Kls. og 1/9 9 Kls. Min. 5 par Kl.M.
3/9 - 14/11 ialt 51 trk.+ min. 3 trf., flest 3/11 8 (SC).

GRØNSISKEN (Carduelis spinus).

14/9 - 24/11 ialt 14552 trk., flest 11/10 1630, 17/10 1055, 30/10 1265,
31/10 1530 (PB,SC,SAL,LN,SKR,AS) ellers højst 800/dag.

Iøvrigt kom trækket først sent i gang f.eks. kun 65 trk. i tiden 14-27/9.
Ingen rasttal over 100.

TORNIRISK (Carduelis cannabina).

F & S: 29/3 12 trk., 31/3 16 trk.+ 1 Kl. og 14/11 1 trk., 20/11 5 trk.
(PB,SC,JHL,SAL,LN).

Fra foråret bl.a. 16/4 170 trk. (SC,SKR).

29/8 - 20/11 ialt 2525 trk., flest 13/10 445, 17/10 385 (PB,SAL,LN,SKR)
ellers højst 175/dag. Kun små rasttal.

BJERGIRISK (Carduelis flavirostris).

1. halvår: 26/1 15 Afl.(LN) ellers 6 obs. i perioden 22/3 - 29/4 af 1-3
trk./rst. Afl.Kls.

14/10 - 27/11 ialt 660 trk., flest 25/10 106, 29/10 150, 7/11 95 (PB,SC,
LN,SKR) ellers højst 51/dag.

Flest rst.: 26/10 80 og 7/11 78 Afl.Kls. December: 13 obs. af 1-60 Afl.Kls.

GRÅSISKEN (Carduelis flammea).

Jan. - med. feb. indtil 50 Afl.Kls.Kl., ult. feb. - april 9 obs. af en
enkelt fugl.

Træk: 5/4 4, 13/4 1, 26/4 3, 28/4 1 SV, 3/5 1 N.

GRÄSISKEN (fortsat).

En iagttagelse fra juni: 5/6 1 Kl. (SKR).

Dette efterår blev en tilbagevending til mere normale tilstande efter de sidste 5 års masseforekomst.

Rast: 6/9 1 Kls., 2/10 1 Af1., 17/10 2 Kls., 24/10 2 Kls., 15/11 2 Kls.
Træk: 25/9 1 N, 1/10 1 trf., 13/10 2 NV+ 1 trf., 25/10 4 trf., 30/10 2,
31/10 1, 8/11 2 (PB,SC,SAL,LN,SKR,AS).

LILLE KORSNÆB (Loxia curvirostra).

7/2 - 28/3 7 obs. af enkelt fugl Kl., dog 7/2 11, 24/2 7 Kl.(TA,JHL,
SAL,LN,VV). En obs. fra juni: 13/6 2 Kl.

Fra 2. halvår følgende: 1/10 4 Kl., 3/10 1 Kls., 10/10 1 Kls., 23/12 5 Kl.
Træk: 22/3 3 NV samt 21/9 1 trf., 23/9 1, 30/9 8 SØ, 1/10 4, 2/10 1 SØ,
19/10 2 trf., 25/10 9 (PB,SAL,LN,SKR,AS).

STOR KORSNÆB (Loxia pytyopsittacus).

7/2 2 Kl., 14/2 1 Kl., 26/4 1 han Kl.SØ (JHL,SAL,LN).

KARMINDOMPAP (Carpodacus erythrinus).

5/6 1 2K han syng. Kl.SØ (TA), 8/6 1 han og 13/6 1 ad. han Kl.SV (samme
sted) (SAL,LN).

DOMPAP (Pyrrhula pyrrhula).

Flest rst.: 15/1 21 Kl. og 4/11 10 Kls. (SC,LN).

Disse fra juni - juli: 6/6 1 han + 1 hun med redemateriale Kl.Ø (ved Col-
linsstenen), 9/6 1-2 (1 hun) og 13/6 1 han Kl.SV (samme sted) samt 25/7 1 hun
Kl. (PB,SAL,LN,SKR).

20/9 1 hørt Kl.NV (AS) er sikkert en af de lokale ynglefugle.

13/10 - 14/11 89 trk., flest 25/10 15, 31/10 14, 2/11 17, 4/11 17 (PB,JHL,
SAL,LN,SKR,AS).

KÆRNEBIDER (Coccothraustes coccothraustes).

Vinterobs.: 3/1 1 Af1.+ 1 Kls., 6/1 2 han.+ 1 hun ved foderbræt M., 26/1
1 Af1., 7/2 1 Kl. samt 12/12 1 M., 27/12 2 Kl.M. (PB,HPJ,LN,SKR).

Træk: 16/4 1, 24/4 2 samt 17/10 7 (SAL,LN,SKR). Ingen rasttal o/10.

LAPLANDSVÆRLING (Calcarius lapponicus).

Ingen forårsiagttagelser.

Træk, heraf første obs. tidlig: 1/9 1 (LN), derefter 9 i tiden 20/9 - 2/10
samt en på hver af dagene 18/10, 25/10, 10/11 og 18/11 = ialt 14 trk.

Højst 2/dag (PB,LN,AS m.fl.).

Rast: 23/9 1, 30/9 1, 1/10 1, 3/10 1 1K, 24/10 1 ad.+ 1 1K, 4/11 1, 15/11
1 fortrinsvis Kls. (PB,JHL,SAL,LN,SKR,AS,VV) = ca. 7 ex.

SNESPURV (Plectrophenax nivalis).

Flest fra 1. halvår: 1/2 60 Af1., 1/3 25 Af1. samt 9/3 40 trk. NØ (SC).
S & F: 29/3 8 Af1., 31/3 6 trk. og 21/10 5 trk., 24/10 5 Af1.Kls.(PB,SC,
SAL,LN,SKR).

21/10 - 13/12 ialt 286 trk., hvilket er flere end der normalt registreres.

Træktal \geq 25: 18/11 25, 20/11 36, 24/11 115 (108 i flok), 27/11 50 (PB).

Rasttal på over 25: 28/12 30 Af1.

GULSPURV (Emberiza citrinella).

Skovopt.: 26/4 34, 30/4 38 (NB ikke syng. fugle), 6/6 15 syng.Kl. (LN,SKR).
3/9 1 + 21/9 - 20/11 ialt 497 trk., flest 25/10 142, 7/11 80 (PB,LN,SKR).

Ingen rasttal over 30.

HORTULAN (Emberiza hortulana).

Forår: 6/5 1 Kls. (FupS).

Efterår, ialt 24 ex.: 21/8 1 trk., 29/8 14 trk., 30/8 5 trk.+ 2 Af1.,

3/9 1 trk.+ 1 Af1. (PB,LN,SKR).

RØRSPURV (Emberiza schoeniclus).

Ingen vinterobs. idet den første iagttagelse først faldt 28/3 11 Af1.Kls.
 3/9 - 18/11 ialt blot 2544 trk., flest 28/9 705, 11/10 250 (PB, LN).
 December: 5/12 1, 12/12 1, 20/12 1, 31/12 3 alle Kls. (LN, SKR).

DEN EKSOTISKE AFDELING !!COCKATIEL (Nymphicus hollandicus).

16/9 1 TRÆK VNV ud over vandet kl. 14.48 ! (PB).

UNDULAT (Melepsittacus undulatus).

16/4 1 grøn Kls. og 5/7 1 lys Kls. (SKR).

KANARIEFUGL (Serinus canaria).

18/5 1 Kls. (JHL).